



Avgränsningssamråd enligt 6 kap MB
avseende ansökan om fortsatt
täktverksamhet
Soutojärvi 10:4 och 10:5
Gällivare kommun

BDX Företagen AB
Anneli Utter
2026-03-27

Innehållsförteckning

1. Uppgifter om huvudman	4
2. Inledning	5
3. Nuvarande tillstånd och övriga beslut.....	5
4. Omfattning av ansökan	6
5. Samråd- och tillståndsprocess.....	6
5.1 Samrådsprocess	6
5.2 Tillståndsprocess	7
6. Lokalisering.....	8
7. Verksamhetsutövare.....	9
8. Natur, kultur och markanvändning	10
8.1 Naturmiljö.....	10
8.2 Yt- och grundvattenförekomster	10
8.3 Geologi	10
8.4 Kulturmiljö	10
8.5 Kommunala planer	10
8.6 Friluftsliv.....	11
9. Riksintressen.....	11
9.1 Rennäring	11
9.2 Kommunikation väg.....	12
9.3 Totalförsvaret.....	12
10. Verksamhetsbeskrivning.....	12
10.1 Avtäckning, borrhning och sprängning.....	12
10.2 Skutknackning.....	13
10.3 Krossning- och sortering	13
10.4 Lastning.....	13
10.5 Transporter	13
10.6 Återvinning av schaktmassor för anläggningsändamål	13
10.7 Efterbehandling.....	14

11. Förutsedd miljöpåverkan	14
11.1 Landskapsbild.....	14
11.2 Naturmiljö.....	14
11.3 Utsläpp till mark- och vatten	15
11.4 Utsläpp till luft.....	15
11.5 Damning	15
11.6 Buller	15
11.7 Vibrationer och luftstötsvågor	16
11.8 Drivmedel och kemikalier	16
11.9 Avfall	16
11.9.1 Produktionsavfall.....	16
11.9.2 Utvinningsavfall	17
11.10 Klimatförändringar och övriga händelser	17
11.11 Olycksrisker och planerade skyddsåtgärder	17
12. Sevesoverksamhet	17
12.1 Risker	18
13. Miljökonsekvensbeskrivning.....	18
14. Frågor, förslag och synpunkter	19

1. Uppgifter om huvudman

BDX Företagen AB

Box 854

971 26 Luleå

Organisationsnummer: 556207-3329

Kontaktperson angående verksamhetsfrågor:

Tfn: Anders Göransson, BDX Företagen AB, 070-233 53 39

E-post: anders.goransson@bdx.se

Kontaktperson angående miljö- och tillståndsfrågor:

Tfn: Anneli Utter, BDX Företagen AB, 0923-668 06

E-post: anneli.utter@bdx.se

Fastighetsägare: Thomas och Helena Huru, Östra Sundskogsvägen 62 B, 451 90 Uddevalla

Kommun där verksamheten bedrivs: Gällivare

Län där verksamheten bedrivs: Norrbottens län

Ungefärliga koordinater för täkten är: SWEREF99: N=7491262 E=764159

2. Inledning

Täktverksamhet inom fastigheterna Soutujärvi 10:4 och 10:5 har under de senaste åren bedrivits av Norrbottens Entreprenad och Maskin AB (NEMA) tidigare ett dotterbolag till BDX Företagen AB men har under december 2025 fusionerats in i moderbolaget.

BDX Företagen AB avser att söka tillstånd enligt miljöbalken för utökning av den befintliga berg- och moräntakten. Motivet till ansökan är ett fortsatt behov av ballast för upprustning av väg E10 samt eventuella övriga infrastrukturprojekt i närområdet.

Trafikverket har påbörjat arbetet med att bygga om en sträcka till mötesfri väg med mitträcke och viltstängsel för att öka trafiksäkerheten och säkerställa framkomligheten mellan Avvakko och Lappeasuando i Gällivare kommun. Sträckan är cirka 18,5 kilometer lång och går genom byarna Moskojärvi, Skaulo och Puoltikasvaara.

Utöver trafiksäkerhetshöjande åtgärder anläggs planfria passager för ren och vilt, en ny 350 meter gång- och cykelväg som passerar vattendraget Soutukoski med tillhörande gång- och cykelbro.

Arbetet med upprustning och trafiksäkerhetshöjande åtgärder för den aktuella sträckan påbörjades år 2024 och beräknas avslutas 2028.

Materialet i takten är certifierat för "Ballast för obundna och hydrauliskt bundna material till väg- och anläggningsbyggande" (EN13242) och uppfyller därmed kraven för vägarbetet på E10.

Materialet kan även komma att användas vid eventuella övriga projekt i närområdet.

Takten är en objekttäkt vilket innebär att verksamhet endast bedrivs då det finns projekt med behov av material i närområdet. Normalproduktionen planeras till 25 000–50 000 ton/år de år verksamhet bedrivs men kan öka vid specifika projekt som till exempel vägupprustning av väg E10.

3. Nuvarande tillstånd och övriga beslut

Nuvarande tillstånd innehas av Norrbottens Entreprenad och Maskin AB (NEMA) numera BDX Företagen AB. Tillståndet är daterat 2020-11-19 (dnr 551-8118-20) gäller fram till 2042-11-30 och omfattar brytning och krossning av berg, tabell 1. Verksamheten omfattas även av Sevesolagstiftning, den lägre nivån.

Tabell 1. Nuvarande verksamhetskoder

Verksamhets-kod	Myndighet	Aktuell del av verksamhet
10.20 B 10.50 C	Länsstyrelsen Norrbotten 2020-11-19 dnr 551-8118-20	Täkt inom brytningsområdet av högst 800 000 ton berg och 200 000 ton morän till och med den 30 november 2040 Uppställning och drift av kross- och sorteringsverk Tillståndet gäller till och med den 30 november 2042 och omfattar tid för efterbehandling.

4. Omfattning av ansökan

Den nya ansökan avser uttag av 2 160 000 ton berg och 240 000 ton morän inom en period av 20 år. En tillståndstid på 20 år medför en långsiktig planering och god framförhållning av verksamheten. Trenden är och har varit under en längre tid att antalet täkter regionalt och nationellt minskar. Kvarvarande täkter behöver därför öka sitt uttag för att möta en allt större efterfrågan i byggnads- och infrastrukturprojekt.

Normalproduktionen har under täktens första år legat mellan 30 000–40 000 ton per år men ökade under år 2025 till cirka 400 000 ton berg- och morän främst för upprustningen av väg E10 som beräknas pågå fram till år 2028. För att kunna tillgodose leveranser vid större projekt avser BDx att utvinna upp till 500 000 ton berg- och morän under vissa år.

Tillståndsansökan kommer, utöver själva bergtäktsverksamheten även inkludera mottagning och återvinning av schaktmassor för anläggningsändamål, tabell 2.

Tabell 2. Verksamheten omfattas av följande verksamhetskoder (Miljöprövningsförordningen 2013:251):

Verksamhetskod	Myndighet	Miljöprövningsförordning	Aktuell del av verksamhet
10.20 B	Länsstyrelsen Norrbotten	4 kap 3§ Täkt för annat än markinnehavarens husbehov av berg, naturgrus eller andra jordarter.	Uttag och förädling av bergmaterial 2 160 000 ton berg 240 000 ton morän
10.50 C	Länsstyrelsen Norrbotten	4 kap 6§ Anläggning för sortering eller krossning av berg, naturgrus eller andra jordarter. 1. inom område som omfattas av detaljplan eller områdesbestämmelser, eller 2. utanför område som omfattas av detaljplan eller områdesbestämmelser, om verksamheten bedrivs på samma plats under en längre tid än trettio kalenderdagar under en tolv månadersperiod.	Krossning och sortering av berg
90.141 C		29 kap 35§ återvinna icke-farligt avfall för anläggningsändamål på ett sätt som kan förorena mark, vattenområde eller grundvatten, om föroreningsrisken är ringa. Förordning (2016:1188).	Externa massor som avses användas som del i efterbehandling. Totalt 200 000 ton under 20 år

5. Samråd- och tillståndsprocess

5.1 Samrådsprocess

Ansökningsprocessen inleds alltid med samråd. I samrådsunderlaget beskrivs den planerade verksamheten och omgivningsförutsättningar samt en översiktlig redovisning av relevanta miljöaspekter och förutsedd påverkan på dessa.

Informationen syftar till att översiktligt beskriva de planer som bolaget har för verksamheten samt ge tillfälle för berörda att meddela sina synpunkter.

Den aktuella verksamheten ska enligt bestämmelserna i 6 § miljöbedömningsförordningen (2017:966) antas medföra betydande miljöpåverkan, vilket innebär att samrådsförfarandet ska inledas med avgränsningssamråd. Något undersökningssamråd har därför inte genomförts. Avgränsningssamråd ska enligt bestämmelserna i 6 kap. 30 § miljöbalken hållas med länsstyrelsen, tillsynsmyndigheten, övriga statliga myndigheter, sameby, enskilda som kan antas bli särskilt berörda samt allmänhet. Syftet med avgränsningssamråd är att miljökonsekvensbeskrivningen ska få lämplig omfattning och detaljeringsgrad.

Samrådet sker ofta genom ett adresserat utskick eller så kan information om den planerade verksamheten finnas tillgängligt på verksamhetsutövarens webbplats. Allmänheten informeras genom en annons i ortstidningarna. Detta dokument utgör ett skriftligt underlag av avgränsningssamrådet. Alla synpunkter kommer att sammanställas i en samrådsredogörelse tillsammans med information om hur dessa synpunkter har hanterats i arbetet med ansökan. Samrådsredogörelsen kommer att bifogas den kommande tillståndsansökan.

Aktuell samrådshandling med samrådsakta skickas till:

Länsstyrelsen i Norrbottens län	Myndigheten för civilt försvar, MCF
Gällivare kommun	Girjas sameby
Skogsstyrelsen	Norrbottens ornitologiska förening
Trafikverket	Naturskyddsföreningen i Gällivare
Försvarsmakten	Soutujärvi Viltvårdsområde
Sametinget	Soutujärvi–Puoltikasvaara samf.förening
Naturvårdsverket	
Sveriges geologiska undersökning, SGU	

Samråd med särskilt berörda begränsas till boende/ägare till fastigheter inom ca 1 km från gränsen till planerat verksamhetsområde. Samråd med dessa sker genom ett direktutskick med kortfattad information om planerad verksamhet och med hänvisning till BDX websida där den skriftliga samrådshandlingen och kartmaterial finns.

Samråd med allmänheten sker genom kungörelseannons i dagspressen (NSD och NK). Eftersom verksamheten omfattas av bestämmelserna i Lag (1998:381) om åtgärder för att förebygga och begränsa följderna av allvarliga kemikalieolyckor (Seveso) avser denna handling även samråd enligt 13 § i ovan nämnda lag.

5.2 Tillståndsprocess

När aktuella och eventuella nya utredningar (utifrån inkomna synpunkter i samrådet) är utförda sammanställs en ansökningshandling med tillhörande miljökonsekvensbeskrivning, kartor och utredningar.

Ansökningshandlingen lämnas till Länsstyrelsens miljöprövningsdelegation (MPD) som remitterar handlingarna till olika myndigheter för synpunkter och eventuella behov av kompletteringar. När ansökan anses komplett kungörs den genom annons i lokal dagspress och skickas ut till aktuella myndigheter i syfte att informera samt ge myndigheter och enskilda möjlighet att lämna synpunkter om den sökta verksamheten.

BDX får sedan möjlighet att bemöta inkomna synpunkter under den fortsatta handläggningen. Beslutet utförs av MPD och kan överklagas till mark- och miljödomstolen av myndigheter, sakägare och av sökande beroende på utgång. Ytterst är det domstolen som avgör vem som berörs av beslutet och har rätt att överklaga.

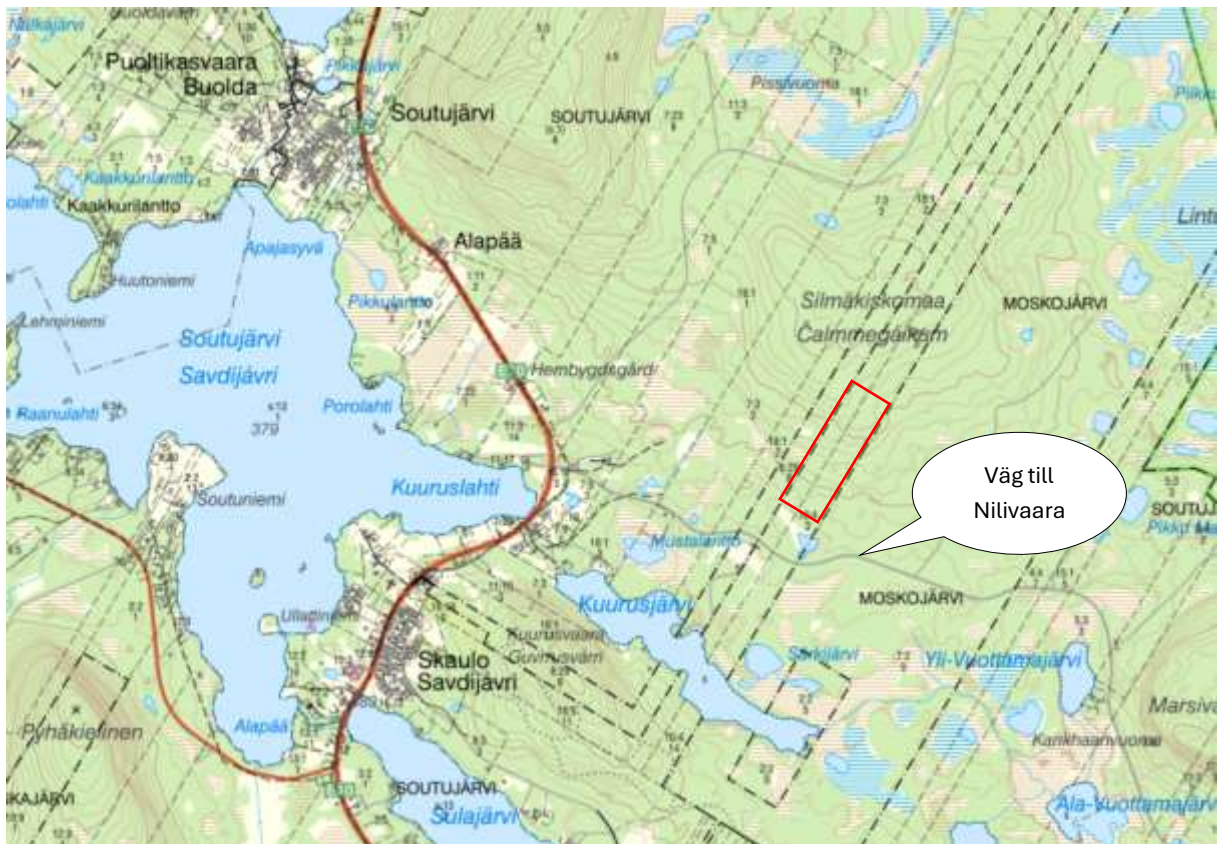
6. Lokalisering

Den befintliga täkten ligger på den södra sidan av berget Silmäkiskomaa inom fastigheterna Soutujärvi 10:4 och 10:5 i Gällivare kommun, cirka 2,6 km nordöst om Skaulo, figur 1. Närmaste fasta bebyggelse och fritidshus finns på ett avstånd av cirka 1 km respektive 900 meter sydväst om täkten vid sjön Kuurusjärvi, figur 2.



Figur 1. Översiktskarta av täktens förhållande till Skaulo och Puoltikasvaara.

Transporter sker på befintlig transportväg ut till Nilivaaravägen och vidare västerut till väg E10, figur 2.



Figur 2. Fastighetskarta med verksamhetsområde för täkten markerat med rött, obs ej skalentligt.

7. Verksamhetsutövare

BDX Företagen AB, har sitt säte i Luleå och bildades hösten 2003 genom sammanslagning av tre företag. BDX jobbar över hela landet med norra Sverige som sin hemmamarknad.

Koncernen har ca 700 anställda, med 275 kontrakterade medleverantörer som i sin tur har 1900 anställda med totalt 1600 fordon.

I BDX-koncernen ingår moderbolaget BDX Företagen AB samt dotterbolagen Bimac, BDX Miljö AB, BDX Skog AB, Spånga Distribution AB, Svalget Återvinning AB, BDX Rail AB, Civil Works Nordic AB och Olab AB.

För att tillfredsställa behovet av närhet till kund och specialkompetens är BDX uppdelat i 5 divisioner, Division Logistik & Miljö, Division Ballast, Division Infra, Division BDX Nord samt Division BDX Syd. Täktverksamheten ligger under Division Ballast.

BDX Företaget AB arbetar aktivt med att förebygga miljöstörningar och har ett ledningssystem som är certifierat enligt ISO14001-2015 samt ISO 9001:2015.

8. Natur, kultur och markanvändning

8.1 Naturmiljö

Inga kända nyckelbiotoper eller höga naturvärden finns i planerat utökningsområde eller i anslutning enligt tidigare utförd Naturvärdesbedömning från år 2015. Skogen är hårt brukad ungskog som saknar stående och liggande död ved.

Eftersökningar i databasen Artportalen visar inga fågel eller växtnoteringar för det aktuella området. Inga rödlistade arter har påträffats i området, dock kan det ej uteslutas att sådan finns.

För att utreda naturmiljön närmare inom det område som tas i anspråk av den planerade utökningen och i ett påverkansområde runt tälkten kommer en naturvärdesinventering utföras under 2026. Naturvärdesinventeringen genomförs enligt svensk standard och kommer bifogas ansökningshandlingarna.

8.2 Yt- och grundvattenförekomster

Inom samma delavrinningsområde (Tohtajajoki) som tälkten finns inga sjöar eller vattendrag som omfattas av miljö kvalitetsnormer. Närmsta vattenförekomst är en mindre tjärn/vattensamling sydöst om tälkt i anslutning till vägen mot Nilivaara.

På södra sidan av vägen mot Nilivaara finns tre sjöar, två mindre, Mustalantto och Särkijärvi samt Kuurusjärvi som är den större av de tre.

8.3 Geologi

Bergarten inom ett vidare område utgörs av en granit/pegmatit som överlagras av morän av varierande mäktighet men även ytor med berg i dagen finns inom området. Den dominerande jordarten i området är morän men i de mer låglänta områdena finns inslag av torv.

8.4 Kulturmiljö

Förfrågan om fornlämning har skickats till Länsstyrelsen 2026-02-11. Det finns inga kända fornlämningar eller övriga kulturhistoriska lämningar inom eller i nära anslutning till den befintliga tälkten eller det planerade utökningsområdet. Länsstyrelsen bedömer att potentialen för att påträffa fornlämningar som idag inte är kända inom det utökade området är låg, och att det i detta fall inte är motiverat att låta genomföra en arkeologisk utredning enligt kulturmiljölagen.

Ur kulturmiljösynpunkt har Länsstyrelsen därmed inget att invända, men vill påminna om att anmälningsplikt gäller enligt 2 kap 10 § kulturmiljölagen. Om en fornlämning eller ett fornfynd påträffas ska arbetet omedelbart avbrytas i den del som berörs och den som leder arbetet ska kontakta Länsstyrelsens kulturmiljöfunktion omgående.

8.5 Kommunala planer

Tälktens lokalisering strider ej mot någon detaljplan. I en översiktsplan som antogs av Gällivare kommun år 2014 klassas området för tälkten som "Övrig mark" vilket innebär övriga områden där olika näringar såsom rennäring, skogsnäring och jordbruksnäring bedrivs.

Det huvudsakliga syftet med översiktsplanen är att ge vägledning och stöd i beslut om användningen av mark och vattenområden samt hur den byggda miljön ska utvecklas och bevaras. Syftet är även att ta fram riktlinjer och strategier för att skapa en hållbar utveckling av kommunen. Översiktsplanen är ett av flera verktyg för att förverkliga och konkretisera kommunens vision.

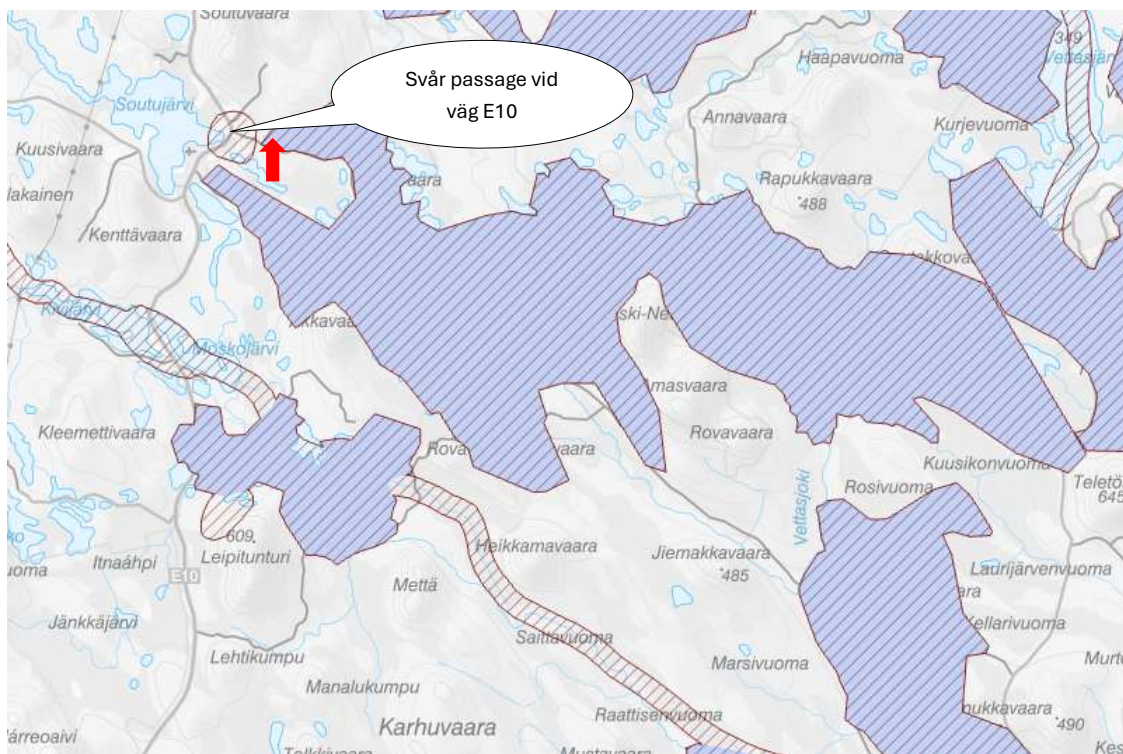
8.6 Friluftsliv

Området omfattas ej av riksintresse för friluftsliv enligt MB 4 kap 2§. Inom Soutujärvibygden finns dock många sjöar och vattendrag med bland annat sjön Soutujärvi. Fisket är rikt och ett aktivt friluftsliv förekommer i form av t.ex. skid- och skoteråkning, bär- och svamplockning samt jakt.

9. Riksintressen

9.1 Rennäring

Täkten ligger inom ett område som är klassat som kärnområde av riksintresse för Girjas sameby. Vettasjoki kärnområde ligger nedanför odlingsgränsen mellan Skaulo i väst och Runnarjärvi i öst. Området används enbart som vinterbete och är klassat som riksintresse på grund av lavrika skogar, figur 3. Utfarten från Nilivaaravägen till väg E10 bedöms vara en svår passage vid flytt av renarna inom området.



Figur 3. Karta över kärnområde av riksintresse för Girjas sameby, blåstrerat område. Befintlig täkt ligger i den västra ytterkanten av kärnområdet och är markerad med röd pil.

9.2 Kommunikation väg

Väg E10 mellan Töre och Riksgränsen omfattas av Riksintresse för kommunikationer enligt 3 kap 8§ MB.

9.3 Totalförsvaret

Täkten ligger inom ett område som omfattas av riksintresse för Försvarsmakten enligt 3 kap 9§ MB, påverkansområde väderradar och område av betydelse för Totalförsvaret (Lågflygningsområde).

10. Verksamhetsbeskrivning

Brytningen av berg är planerad att utföras i nordöstlig riktning och täktbotten kommer ligga på cirka +402–404 möh, bilaga 1.

Brytområdet omfattar cirka 15,6 ha och verksamhetsområdet 22,5 ha.

Följande moment kommer att bedrivas inom verksamheten:

- Vegetationsavtäckning med grävmaskin
- Losshållning av berg (borrning och sprängning)
- Skutknackning
- Krossning och sortering
- Lastning och utleverans till kunder
- Återvinning av avfall i anläggningsändamål (för efterbehandling av täkt)

10.1 Avtäckning, borrning och sprängning

Innan sprängning kan ske avtäckts det planerade uttagsområdet med grävmaskin. Avtäckning anpassas efter uttaget och är normalt inte större än vad som erfordras för brytning under närmast förestående 2-årsperiod. Avbaningsmassor läggs i särskilda upplag och kan delvis fungera som insyns- och bullerskydd under tiden som täkten är i drift och därefter för kommande efterbehandling av täkten.

Borrning- och sprängning utförs av anlitate underentreprenörer. Borrning sker vanligen med en borrhandsvagn med dieselhydraulisk utrustning av topphammartyp. Inför borrning upprättas en borrhandsplan som anger försättning, hålavstånd, håldjup, hållutning och håldiameter. Borrning görs vanligtvis för en sprängsalva åt gången, arbetet bedrivs under ca 1–2 veckor.

Storleken på sprängsalvorna varierar men ligger normalt inom intervallet 35–70 000 ton.

Sprängning beräknas ske cirka 1–3 gånger per år vid normalproduktion. Vid ett större projekt i området kan antalet sprängningar öka till närmare 6–7 per år under den period som projektet pågår.

10.2 Skutknackning

Block från sprängning som ej kan matas in i förkrossen samlas löpande på upplag för att senare bearbetas. Skutknackning sker kampanjvis vardagar mellan 07.00 och 18.00 under cirka 1–2 veckor beroende på produktionsmängd.

10.3 Krossning- och sortering

Produktionen av krossmaterial kommer ej att utföras kontinuerligt utan sker under ett par månader per år de år verksamhet bedrivs i tälkten. Vid krosskampanjer ställs mobila kross- och sorteringsverk upp. Inga permanenta krossanläggningar finns inom området.

Krossning sker dygnet runt för att få högsta möjliga effekt på den mobila krossanläggningen och därmed förkorta krosskampanjerna

Antalet krosskampanjer kan öka under vissa år vid större projekt i området.

10.4 Lastning

Arbete med lastning av material för transport till kund bedrivs i normalfallet dagtid, måndag till fredag mellan kl. 06.30 och 16.00. Vi större projekt kan det bli aktuellt med 06.00-18.00 eller 06.00-22.00.

10.5 Transporter

En befintlig transportväg finns mellan tälkt och vägen till Nilivaara som i sin tur ansluter till väg E10 i väst. Transporter kommer ske via denna transportväg och vidare till kund/projekt. Transportfrekvensen kommer variera beroende på storlek på projekt och efterfrågan av material. Vid en produktion på 35 000 ton per år beräknas antalet uttransporter till cirka 1000 per år. Beräknat på en lastvikt på cirka 35 ton och 220 arbetsdagar per år ger det i genomsnitt 4-5 uttransporter per dag (8-9 fordonsrörelser).

Större projekt i området som t.ex. arbeten på väg E10 ökar antalet transporter. Vid en produktion på cirka 500 000 ton som kan uppstå under dessa år beräknas antalet transporter till cirka 12 500 per år. Det är i dagsläget svårt att beräkna antalet transporter per dag då det beror på om vägarbetet endast bedrivs under barmarksperiod eller under hela året och hur många timmar arbetet pågår per dag.

Under de år det inte bedrivs några projekt i området sker inga transporter alls.

Transporter med material för återvinning för anläggningsändamål (efterbehandling) samordnas till stor del med uttransporter av bergmaterial, vilket bidrar till att minska det totala antalet transporter till och från området.

10.6 Återvinning av schaktmassor för anläggningsändamål

Det kan bli aktuellt att ta emot schaktmassor i tälkten. Mottagning kommer endast ske i samband med verksamhet i tälkten det vill säga endast vissa år.

Massorna är tänkta att användas för anläggningsändamål inom verksamheten t.ex. interna transportvägar, bullervallar och släntning av brytfronter vid efterbehandling. Mängden som

beräknas tas in i täkten styrs av projekt i närområdet, massornas lämplighet och hur stor yta som kan återställas åt gången utan att påverka driften i täkten. Den totala mängden över 20 år beräknas till 200 000 ton, tabell 3.

Tabell 3. Uppskattade mängder schaktmassor för efterbehandlingsändamål.

Mottagning och återvinning	Mängd
Total mängd jord- och schaktmassor för återvinning i anläggnings och efterbehandlingsändamål	Cirka 20 000 – 50 000 ton/år (under vissa år) Totalt 200 000 ton (under 20 år)

Massor ska klara Naturvårdsverkets nivåer för *Mindre än ringa risk* samt riktvärden för *Känslig Mark, KM*, då inga nivåer för alifater och aromater finns med i nivåerna för MRR.

10.7 Efterbehandling

I samband med pallbrytning uppkommer vertikala brottytor. Planerad efterbehandling av området innebär snedsprängning av brytväggen med en lutning av cirka 1:2. Slänter samt upplagsytor täcks med jord och avbaningsmassor för att underlätta vegetationsetablering. Området kommer slutligen att beskogas.

Efterbehandlingsplaner för 20 år fram i tiden kan dock komma att ändras så inför avslutning av täktverksamheten kommer en detaljerad efterbehandlingsplan att tas fram i god tid i samråd med tillsynsmyndigheten och markägarna.

11. Förutsedd miljöpåverkan

11.1 Landskapsbild

Verksamheten innebär en omformning av landskapet inom brytområdet och därmed en lokal påverkan på landskapsbilden. En påverkan av landskapsbilden i området finns redan idag på grund av pågående verksamhet i området.

Verksamhetsområdet ligger till stor del omgiven av skog vilket begränsar insynen till täkten. Det kommer främst vara människor som vistas i täktens närhet som kommer påverkas av den förändrade landskapsbilden jämfört med nuläget.

11.2 Naturmiljö

En utökning av täktverksamheten innebär en förändring av naturmiljön. Det som idag är skog inom det planerade brytområdet kommer ersättas med bergtäkt under tiden verksamheten pågår och en tid därefter.

En naturvärdesinventering samt fågelinventering kommer utföras för att utreda förekommande art- och biotopvärden inom det planerade verksamhetsområdet och i ett påverkansområde på cirka 200 meter runt verksamhetsområdet.

Planerat utökningsområde och närområdet runt tåkten består mestadels av brukad skog med normala naturvärden för den typ av skogsmark med uppväxande skog i olika åldrar, där få träd uppnår 100 år. Påverkan på naturmiljön från den planerade verksamheten kommer att redovisas i kommande miljökonsekvensbeskrivning.

11.3 Utsläpp till mark- och vatten

Verksamhetsrelaterade utsläpp till mark och vatten är i huvudsak utsläpp av kväve i samband med sprängning samt olja och diesel vid haveri eller läckage i samband spräng- och krosskampanjer.

I samband med bergsprängning kan inte utsläpp av kväve helt undvikas eftersom alla praktiskt användbara sprängämnen är baserade på kväveföreningar.

För att förhindra läckage och utsläpp i samband med verksamheten i tåkten kommer nödvändiga försiktighetsåtgärder att vidtas för att minimera risken för förorening av yt- och grundvattnet. Det dagvatten som uppstår inom verksamhetsområdet från t.ex. upplagsområden, på grund av nederbörd, kommer ledas ut från täktområdet till en sedimenteringsanläggning med oljefälla så att petroleumföroreningar vid ett eventuellt spill kan omhändertas.

Sedimentationsbassängen samlar även upp kväve och suspenderade partiklar som transporteras med dagvatten från täktområdet. Vattnet från sedimentationsbassängerna infiltreras därefter i marken.

11.4 Utsläpp till luft

Miljöpåverkan är främst i form av avgaser från fordon, maskiner och elverk i tåkten (då dessa drivs med diesel) och genom avgasutsläpp från trafik till och från området. De ämnen som alstras av dieseldrivna transporter och arbetsmaskiner är framför allt kväveoxider (NO_x), koldioxid (CO₂), kolmonoxid (CO) och kolväten (HC_x).

För att minska utsläppen från trafiken strävar BDX efter att köra bränslesnåla fordon och att köra kortare transportsträckor där så är möjligt. Luftföroreningar, som följer av avgaser, hålls nere genom användande av nyare ”miljövänligare” maskiner vid produktion och transport.

11.5 Damning

Luften kan påverkas av damning som uppkommer vid brytning, krossning och lastning samt från arbetsytor och vägar under torrperioder. BDX är angelägna om att motverka damning, i första hand ut arbetsmiljösynpunkt men även för att undvika negativ påverkan på omgivande miljö och kringboende. Dammbekämpning utförs vid behov.

En s.k. buffertzonen kommer att lämnas mot omgivning där det går för att ytterligare minska påverkan från damning, buller och insyn.

11.6 Buller

Buller uppkommer främst från de maskiner som används vid krossning och lastning. Momenten som alstrar buller är främst borrar, knackning, sprängning samt transporter. BDX försöker i så stor utsträckning som möjligt reducera det buller som uppstår från krossverksamheten genom att placera bullrande maskiner i skydd av upplag och befintliga brytfronter.

Bullermätning har utförts juni 2025 vid två mätpunkter, Soutujärvi 7:5 och 18:1. Vid denna tidpunkt pågick täktverksamhet i form av krossning, in- och utlastning av material samt traditionellt täktarbete. Mätningen visade att gällande bullervillkor uppfylls.

11.7 Vibrationer och luftstötsvågor

I samband med sprängning uppkommer markvibrationer och luftstötvågor som sprids till omgivningen. Beroende på varierande förutsättningar avseende bergkvalité, utslagsriktning, läge, förekomst av sprickor, väderförhållanden m.m. varierar också storleken på vibrationerna till viss del från en sprängning till en annan.

De tillåtna vibrationsnivåerna (4 mm/s) som brukar sättas av tillståndsprövande myndigheter som "begränsningsvärden" är aldrig eller mycket sällan relaterade till risken för skada på byggnader. De värden som fastställts är i stället s.k. komfortvärden i betydelsen att vibrationsrestriktioner sätts för att minska störningen för närboende. Risken för skada på byggnader uppstår i regel vid betydligt högre värden än dessa.

Luftstötvågor från sprängningar kan orsaka störningar för närboende t.ex. genom att fönsterrutor skallar. Luftstötvågor till följd av sprängning får i tillstånd vanligtvis uppgå till högst 120 Pa (frifältsvärde) vid bostäder för att inte orsaka störning.

Inför varje sprängning informeras berörda i området. Vid sprängtillfället används varning i form av ljudsignal. Genom att spränga större salvor vid färre tillfällen samt krossa under kampanjer så begränsas eventuella störningar av buller och vibrationer till färre störningstillfällen.

En vibrations- och luftstötsmätning har utförts på fastigheten Soutujärvi 7:5 som ligger väster om tåkten (skjutbanan). Mätresultaten visade på nivåer väl under de begränsningsvärden som brukar sättas av myndigheterna.

11.8 Drivmedel och kemikalier

Verksamma maskiner i tåkten och BDX lastbilar som används vid uttransporter kommer att drivas med MK1 diesel som förvaras i godkända ADR-tankar. Cistern och tankar genomgår besiktning enligt gällande lagstiftning. Små mängder kemikalier som t.ex. smörjolja och fett lagras i en miljöcontainer.

Säkerhetsdatablad för samtliga kemikalier kommer att finnas tillgängliga på plats i verksamheten.

Spillberedskap finns i alla arbetsfordon som jobbar inom täktområdet. Fordonspärm som finns i alla BDX fordon innehåller instruktioner och rutiner för olika typer av nödlägen.

11.9 Avfall

11.9.1 Produktionsavfall

Produktionsavfallet från täktverksamheten utgörs främst av trasiga delar från kross- och sorteringsanläggningar. Farligt avfall i form av oljeprodukter kan uppkomma vid akutreparationer av maskiner. Varje enskild underleverantör eller dess servicepartner tar hand om det avfall som uppstår under sin verksamhet. Avfall och farligt avfall skall transporteras av företag med tillstånd för att transportera avfall respektive farligt avfall till godkänd mottagningsanläggning.

11.9.2 Utvinningsavfall

Utvinningsavfall regleras enligt förordning (2013:319) om utvinningsavfall. För en anläggning som ger upphov till utvinningsavfall ska en avfallshanteringsplan finnas.

Materials lag från täktverksamhet som kan utgöra utvinningsavfall är stensmjöl som sedimenterat i sedimentationsdammar och inte återförs till produktionsprocessen, borrhax som inte används och avbaningsmassor som inte används vid efterbehandling eller andra anläggningsändamål. Avbaningsmassor kommer att användas för buller- och insynsvallar under pågående verksamhet och därefter till efterbehandling. Finmaterial som ansamlas som slam i sedimentationsdammar mm kommer att återföras till produktionen. BDX bedömer därmed att inget utvinningsavfall uppstår i tåkten utan allt material går tillbaka in i förädlingsprocessen och därmed inte omfattas av begreppet avfallsanläggning enligt 5 § utvinningsavfallsförordningen, och ingen skyldighet att utforma en avfallshanteringsplan föreligger därmed.

11.10 Klimatförändringar och övriga händelser

Ökade skyfallsmängder kan medföra ökade dagvattenmängder som ska passera sedimentationsanläggningen. Långvarig torka kan ge upphov till större besvär med damning men detta kan motverkas med ökade dammbindande insatser. I övrigt bedöms inte verksamheten vara sårbar för klimatförändringar eller några yttre händelser i övrigt.

11.11 Olycksrisker och planerade skyddsåtgärder

Inom BDX Koncernen finns mångårig erfarenhet av täktverksamhet. Riskerna för olyckor är därmed väl kända. Olyckshändelser som kan förekomma inom området är fallolyckor, sprängolyckor, brand och fordons- eller maskinhaverier. Stängsel finns runt branta partier för att förhindra att människor och djur skadas genom t.ex. fallolyckor.

Trafik inom området styrs av de allmänna trafikreglerna. Samtliga fordonsförare innehar utbildning för den fordonstyp uppdraget avser. Vägunderhåll i tåkten sker regelbundet för att minska risker som kan äventyra trafiksäkerheten.

Riskbedömning av varje salva genomförs före sprängning. Kastrisk, markvibrationer och luftstöt våg värderas utifrån inmätning av pallfronten. Bergväggar besiktas okulärt efter sprängning samt vid arbete intill bergvägg och rensas från löst berg vid behov.

Vid ett eventuellt haveri av maskin eller fordon med läckage av olja/drivmedel som följd skall personal agera direkt eftersom varje maskin är utrustad med oljesaneringsutrustning. BDX har rutiner för att förebygga och minimera eventuella skador.

12. Sevesoverksamhet

I bergtåkten kommer sprängning genomföras där den sammanlagda sprängämnesmängden, vid ett och samma tillfälle, överstiger 10 ton. Eftersom sprängämnesmängden överstiger 10 ton klassas täktverksamheten som en Sevesoverksamhet, d.v.s. en verksamhet som omfattas av bestämmelserna i Lag (1998:381) om åtgärder för att förebygga och begränsa följderna av allvarliga kemikalieolyckor. I tåkten används bulksprängämnen, dynamit och primer/booster.

Sprängmedel transporteras in i täkten med laddbil och hanteras vid varje enskilt sprängtillfälle av anlita d entreprenör, inga sprängämnen förvaras i täkten.

Vid sprängningen placeras så kallad patronerad laddning (fast sprängmedel) i botten av spränghålen. Därefter blandas produkterna från laddbilen ner i spränghålen tillsammans med ett förgasningsmedel som efter ca 10 min känsliggjort blandningen till ett sprängmedel. När alla hål fyllts och apterats sprängs salvan.

För verksamheter som är tillståndspliktiga enligt miljöbalken och omfattas av Seveso-lägre kravnivå ska ett handlingsprogram ingå som en del i ansökningshandlingarna när verksamheten söker tillstånd. BDX kommer därför att lämna in ett handlingsprogram för Sevesoverksamheten i kommande ansökan.

12.1 Risker vid sprängning

De risker som i huvudsak bedöms uppstå i samband med sprängverksamheten är främst:

- Läckage av produkter vid transport och hantering inför laddning och de effekter detta kan få vid till exempel spridning till vatten.
- Personskada i samband med sprängarbeten.
- Odetonerat sprängämne.
- Okontrollerad sprängning.

Avståndet till närmsta bebyggelse från brytfronten är idag ca 1,4 km och kommer i framtiden öka. Avståndet till Nilivaaravägen är cirka 700 meter. Ingen annan Sevesoverksamhet finns i täktens närhet.

13. Miljökonsekvensbeskrivning

Till ansökan om utökad täktverksamhet kommer en miljökonsekvensbeskrivning att upprättas. Följande mätningar, utredningar har utförts eller är planerade att genomföras och kommer ligga till grund vid upprättande av miljökonsekvensbeskrivning:

- Naturvärdesinventering
- Vibration- och luftstötmätning
- Bullermätning

Aspekter som kommer att belysas i MKB:n är bland annat:

- Påverkan på landskapsbild, friluftsliv, naturmiljö och kulturmiljö
- Buller och damning
- Vibrationer och luftstöt vågor
- Utsläpp till luft, vatten och mark
- Påverkan på renskötseln i området
- Alternativa lokaliseringar, nollalternativ
- Transporter

Inkomna synpunkter kommer att behandlas i ansökan och MKB.

14. Frågor, förslag och synpunkter

Om du har några frågor är du välkommen att kontakta BDX Företagen AB
Anneli Utter, tfn: 0923-668 06 eller via e-post: anneli.utter@bdx.se

Synpunkter eller förslag på den planerade verksamheten skall lämnas via e-post eller skriftligt
till BDX.

E-post: anneli.utter@bdx.se

Adress: BDX Företagen AB, Anneli Utter, Hangarvägen 1, 952 61 Kalix

Kalix 2026-03-27

Anneli Utter
BDX Företagen AB