

ÅRSREDOVISNING

2003



BD

*”I en föränderlig värld
finns tryggheten att
hämta i rörelsen,
inte i stillaståendet”*





Vi är i början på en spännande framtidsresa.

”Det har snart gått ett år sedan de tre styrelserna i NTG, Lulefrakt och Kalix LBC började dra upp riktlinjerna för det som idag är BDX – en av landets största maskin- och transportentreprenörer. Och när vi nu gör vårt första bokslut, är jag både stolt och ödmjuk över att få berätta att sammanslagningen gått över förväntan.

Ja, jag vill faktiskt påstå att det har gått fantastiskt bra.

Vårt nya bolag - med 140 anställda i fem regioner, 350 delägare med 1300 medarbetare, 1 200 fordon och en årsomslutning på 1,2 miljarder kronor – har varit i drift sedan 1 oktober 2003. De tidigare bolagen

är nu vilande och kommer att under 2004 infusioneras i BDX.

Vad är det då som gjort att vi på så kort tid lyckats bli operativa efter en så omfattande förändring av våra respektive organisationer?

Svaret ligger i just det som alltid kommer att vara vår viktigaste tillgång - människorna i BDX. Jag vill här ta tillfället i akt att tacka alla som bidragit till att vi lyckats så här bra och till och med ligger före den tidplan vi drog upp från start. Men det tar säkert 4-5 år innan samtliga pusselbitar fallit på plats och vi kan räkna hem alla samordnings fördelar.

Att vårda och utveckla humankapitalet och skapa en lärande organisation är vår viktigaste nyckel till framgång, idag och i morgon. Det har också varit vår främsta ledstjärna från första början.

Det handlar ju både om att engagera och utveckla de kompetenta medarbetare vi redan har, samtidigt som vi måste vara en attraktiv arbetsgivare för att kunna rekrytera nya duktiga tjejer och killar i framtiden. Det är visserligen våra maskiner som syns, men människorna som gör jobbet. Vi har därför tidigt involverat och informerat samtliga medarbetare i förändrings- och förnyelsearbetet. Varje anställd har en egen, personlig utvecklingsplan och medarbetarsamtal genomförs kontinuerligt.





Samtidigt har vi förstås sett till att kommunicera ut BDX nya vision och affärsidé till alla kunder, leverantörer, samarbetspartners och övriga intressenter i omvärlden.

I bakgrunden finns den allt hårdare konkurrensen på en ständigt föränderlig marknad, där kunderna ställer allt större krav på helhetslösningar. På lång sikt handlar det om överlevnad, där stora branschföretag får lättare att hävda sig och utvecklas.

Mottagandet har varit positivt och våra kunder känner sig trygga med BDX. Det hänger givetvis ihop med vår affärsidé som särskilt betonar vikten av ett nära och professionellt samarbete med uppdragsgivarna:

” Med partnerskap som naturlig del i affärsrelationerna satsar vi på maskin- och transportgenererande verksamhet, där totalitet, kompetens och humankapital ingår.”

Närheten till kunden och det breda nätverket, med 350 delägande småföretagare med egna bilar, maskiner och personal över hela Norrbotten, är basen för verksamheten inom BDX. Det av-

speglas också i vår gemensamma slogan: Små när det behövs, stora när det krävs.

Avslutningsvis en förklaring till vårt nya, korta och slagkraftiga namn, BDX. Det är många som undrar.

BD är de två bokstäver som förr prydde nummerskyltarna på alla Norrbottensregistrerade fordon. BD står alltså för företagets norrbottniska ursprung och historia. X:et representerar möjligheterna och framtiden.

BDX står för ”För Norrbotten in i framtiden”. Och vår spännande resa har just börjat.”

Luleå i mars 2004

Eje Eriksson
Verkställande direktör

BDX





Förvaltningsberättelse

Alla belopp redovisas i tkr.

Information om verksamheten

BDX utgör ett starkt nätverk av 350 fristående småföretagare, som med sina 1 200 maskiner och fordon utför koncernens tjänster. Entreprenörerna är till övervägande del tillika aktieägare i moderbolaget BDX Företagen AB.

BDX Företagen AB och dess leverantörer tillgodoser kunders behov av seriösa, professionella och kostnadseffektiva maskin-, transport- och entreprenadtjänster inom bl.a. områdena infrastruktur, basindustrier, tillverkande industrier, energiproduktion, energidistribution, tele- och datakommunikation samt försvarsmakten. BDX Företagen AB är i huvudsak verksamt i Norrbotten samt i Norra Västerbotten.

Vision

Med kompetens och kvalitet är BDX en självklar affärspartner för kostnadseffektiva och miljömedvetna maskin- och transporttjänster.

BDX organisation är anpassad för att kunna möta kundernas efterfrågan på en ständigt föränderlig marknad.

Affärsidé

Med partnerskap som naturlig del i affärsverksamheten satsar BDX på maskin- och transportgenererande verksamheter, där totalitet, kompetens och humankapitalet ingår.

Resultat och ställning

Av nedanstående jämförelse framgår omsättning, resultat och avkastning.

	2003	2002
Omsättning i koncernen	1 167 173	657 319
Nettoresultat	17 134	1 043
Soliditet	40,5 %	36,2 %
Avkastning på totalt kapital	8,4 %	1,7 %

Väsentliga händelser under räkenskapsåret

Stora strukturella förändringar präglar året. Efter ett flerårigt samarbete beslutade bolagsstämmor i respektive bolag att dåvarande NTG Företagen AB, Lulefrakt AB och Kalix LBC AB skulle gå samman i ett gemensamt bolag där all verksamhet skall bedrivas i framtiden. Samgåendet har skett genom att BDX Företagen AB gjort en nyemittering av 33 902 aktier som via kvittning bytts mot aktierna i Lulefrakt AB och Kalix LBC AB. NTG Företagen AB som under hösten bytt namn till BDX Företagen AB, är det bolag i vilket huvuddelen av koncernens verksamhet skall bedrivas, och som övertagit större delen av personalen från årsskiftet.

Dotterbolaget NTG Miljö AB byter namn till BDX Miljö AB och fortsätter framför allt i Malmfälten med miljörelaterad verksamhet och renhållning. Tre personer överförs till detta bolag och dessutom sker en nyrekrytering av en miljöingenjör under våren 2004.

Det vilande bolaget NTG Finans AB har bytt namn till BDX Industri AB och tar hand om den verksamhet som bedrivs inom SSAB:s område i Luleå, såsom briketttillverkning, framställning av hyttsten samt kalkhantering. I det dotterbolaget kommer 25 personer att vara anställda.

Norrbottens Fordonsservice AB som även det är ett helägt dotterbolag byter namn till Däckproffsen i Luleå AB och kommer i fortsättningen att uteslutande bedriva försäljning av däck.

Haparanda LBC AB ägs till 60 % och bedriver egen transport- och maskinverksamhet, men administreras av moderbolaget.

Övriga bolag i koncernen kommer inte att bedriva någon verksamhet och skall så småningom via fusion uppgå i moderbolaget eller avvecklas.

Förvaltningsberättelse

Framtida utveckling

Den nya organisationen innebär att koncernen nu är bättre rustad för att göra större och kostnadseffektivare helhetslösningar åt kunden. Kunden kan med trygghet outsourca hela eller delar av sin verksamhet till BDX.

Inom BDX arbetar vi målmedvetet efter en övergripande policy som omfattar kvalitets- och miljöaspekter och säkerhet. Grunden är den att ansvaret i första hand vilar på var och en inom bolaget. Varje medarbetare är medveten om företagets strävan och tar ansvar för sin del i den. Koncernen arbetar kontinuerligt med kompetensutveckling och individuell utveckling för att upprätthålla och ytterligare utveckla policyarbetet.

Miljöpåverkan

Koncernen bedriver tillståndspliktig verksamhet enligt miljöbalken i fem av bolagen. Koncernens tillståndspliktiga verksamhet påverkar den yttre miljön genom dotterbolaget BDX Miljö AB, vars tillstånd avser bolagets mellanlagring av oljeavfall och behandling av oljeförorenad jord, samt via tillstånd för grustäkter i BDX Företagen AB, Lulefrakt AB, Kalix LBC AB och Bodenfrakt AB.

Miljöpolicy finns upprättad.

Förslag till disposition av vinst

Till bolagsstämmans förfogande står följande vinstmedel:

Balanserad vinst	11 057
Årets resultat	3 634
	<hr/>
	14 691

Styrelsen och verkställande direktören föreslår att vinstmedlen disponeras så

att till reservfond avsättes	363
att i ny räkning överföres	14 328
	<hr/>
	14 691

Koncernens fria egna kapital enligt koncernbalansräkningen uppgår till 12 907 tkr. Härav åtgår 363 tkr för föreslagen avsättning till bundet eget kapital.



Koncernens resultaträkning

	Not	2003	2002
Nettoomsättning	1	1 167 173	657 320
Övriga rörelseintäkter	3	13 543	11 250
		1 180 716	668 570
Rörelsens kostnader			
Övriga externa kostnader	4,5	-1 081 763	-639 047
Personalkostnader	2	-66 938	-29 140
Avskrivningar		-11 537	-2 052
Summa rörelsens kostnader		-1 160 238	-670 239
Rörelseresultat		20 478	-1 669
Resultat från finansiella investeringar			
Andel i joint ventures resultat före skatt	6	1 335	1 724
Resultat från övriga värdepapper som är anläggningstillgångar		-	14
Övriga ränteintäkter		3 236	2 623
Räntekostnader och liknande resultatposter		-2 314	-922
Resultat efter finansiella poster		22 735	1 770
Skatt på årets resultat	7	-5 601	-727
ÅRETS RESULTAT		17 134	1 043

Koncernens balansräkning

	Not	2003	2002
TILLGÅNGAR			
Anläggningstillgångar			
Materiella anläggningstillgångar			
Byggnader och mark	8	31 977	15 871
Maskiner och andra tekniska anläggningar	9	14 566	-
Inventarier, verktyg och installationer	10	10 600	6 033
Förbättringskostnader på annans fastighet	11	2 751	-
Finansiella anläggningstillgångar			
Andelar i intressebolag	13	376	-
Andelar i joint ventures	14	1 584	4 697
Andra långfristiga värdepappersinnehav	15	745	-
Andra långfristiga fordringar		1 628	1 187
Summa anläggningstillgångar		64 227	27 788
OMSÄTTNINGSTILLGÅNGAR			
Varulager m.m.			
Handelsvaror		17 390	2 830
Kortfristiga fordringar			
Kundfordringar		153 311	109 925
Övriga fordringar		11 999	2 520
Skattefordran		2 087	1 992
Förutbetalda kostnader och upplupna intäkter		25 038	5 038
Kortfristiga placeringar			
Kassa och bank		2 261	-
		20 888	7 470
Summa omsättningstillgångar		232 974	129 775
SUMMA TILLGÅNGAR		297 201	157 563



Koncernens balansräkning

	Not	2003	2002
EGET KAPITAL OCH SKULDER			
Eget kapital	16		
Bundet eget kapital			
Aktiekapital (68 902 aktier à nom. 1 000 kr)		-68 902	-35 000
Överkursfond		-25 427	-
Bundna reserver		-13 178	-9 052
Fritt eget kapital			
Fria reserver		-9 280	-13 738
Förvärvat resultat		13 507	-
Årets resultat		-17 134	-1 043
Summa eget kapital		-120 414	-58 832
Minoritetsintressen		-1 433	-
Avsättningar			
Uppskjutna skatter	7	-7 868	-2 715
Avsättning återställningsarbeten		-3 270	-
Summa avsättningar		-11 138	-2 715
Långfristiga skulder			
Checkräkningskredit	17,18	-13 041	-884
Övriga långfristiga skulder	17	-16 244	-9 085
Summa långfristiga skulder		-29 285	-9 969
Kortfristiga skulder			
Leverantörsskulder		-101 946	-54 131
Förskott från kunder i pågående tjänsteuppdrag	20	-7 622	-6 836
Övriga skulder		-8 018	-11 990
Upplupna kostnader och förutbetalda intäkter	19	-17 342	-13 090
Summa kortfristiga skulder		-134 931	-86 047
SUMMA EGET KAPITAL OCH SKULDER		-297 201	-157 563
Ställda säkerheter	21	114 286	5 343
Ansvarsförbindelser	21	11 250	39 010



Koncernens kassaflödesanalys

	2003	2002
Den löpande verksamheten		
Rörelseresultat	21 813	55
Avskrivningar	10 015	2 052
Övriga ej likviditetspåverkande poster	5 544	423
	37 372	2 530
Erhållen ränta	3 236	2 637
Erlagd ränta	-2 314	-922
Betald inkomstskatt	-5 696	-3 129
Kassaflöde från den löpande verksamheten före förändring av rörelsekapital	32 598	1 116
Ökning/minskning varulager	-14 560	-891
Ökning/minskning kundfordringar	-43 386	26 656
Ökning/minskning övr. kortfristiga fordringar	-29 479	-2 033
Ökning/minskning leverantörsskulder	47 818	-4 590
Ökning/minskning övr. kortfristiga rörelseskulder	1 066	-858
Kassaflöde från den löpande verksamheten	-5 943	18 284
Investeringsverksamheten		
Investering i materiella anläggningstillgångar	-2 564	-5 788
Ökning/minskning av finansiella placeringar	3 125	-
Avyttring/amortering av övr. finansiella anl. tillgångar	1 745	-118
Kassaflöde från investeringsverksamheten	2 306	-5 670
Finansieringsverksamheten		
Amortering	-374	-6 888
Ökning/minskning övr. finansiella anl. tillgångar	19 690	-1711
Kassaflöde från finansieringsverksamheten	19 316	-8 599
Årets kassaflöde	15 679	5 131
Likvida medel vid årets början	7 470	2 339
Likvida medel vid årets slut	23 149	7 470



Moderbolagets resultaträkning

	Not	2003	2002
Nettoomsättning	1	673 150	633 572
Övriga rörelseintäkter	3	6 122	5 903
		679 272	639 475
Rörelsens kostnader			
Maskintjänster, råvaror och förnödenheter		-628 574	-589 952
Övriga externa kostnader	4,5	-16 273	-25 220
Personalkostnader	2	-28 920	-25 753
Avskrivning av materiella anläggningstillgångar		-1 460	-1 085
Summa rörelsens kostnader		-675 227	-642 010
Rörelseresultat		4 045	-2 535
Resultat från finansiella investeringar			
Andel i joint ventures resultat före skatt	6	1 708	1 856
Utdelning från intresseföretag		119	-
Övriga ränteintäkter		1 502	2 513
Räntekostnader och liknande resultatposter		-328	-888
Resultat efter finansiella poster		7 046	946
Bokslutsdispositioner		-1 901	-237
Resultat före skatt		5 145	709
Skatt på årets resultat	7	-1 511	-433
ÅRETS RESULTAT		3 634	276



Moderbolagets balansräkning

	Not	2003	2002
TILLGÅNGAR			
Anläggningstillgångar			
Materiella anläggningstillgångar			
Byggnader och mark	8	13 502	14 649
Inventarier, verktyg och installationer	10	2 770	3 101
Finansiella anläggningstillgångar			
Aktier i dotterbolag	12	63 464	4 136
Andelar intresseföretag	13	170	170
Andelar joint ventures	14	2 589	8 324
Andra långfristiga värdepappersinnehav	15	85	-
Andra långfristiga fordringar		873	1 187
Summa anläggningstillgångar		83 453	31 567
Omsättningstillgångar			
Varulager m.m.			
Handelsvaror		2 685	2 758
Kortfristiga fordringar			
Kundfordringar		107 413	101 190
Fordringar hos koncernföretag		175	-
Övriga fordringar		579	3 453
Skattefordran		2 347	1 938
Förutbetalda kostnader och upplupna intäkter		1 830	1 082
Kassa och bank		6 072	6 977
Summa omsättningstillgångar		121 101	117 398
SUMMA TILLGÅNGAR		204 554	148 965



Moderbolagets balansräkning

	Not	2003	2002
EGET KAPITAL OCH SKULDER			
Eget kapital	16		
Bundet eget kapital			
Aktiekapital (68 902 aktier à nom. 1 000 kr)		-68 902	-35 000
Överkursfond		-25 427	-
Bundna reserver		-2 097	-2 070
Summa bundet kapital		-96 426	37 070
Fritt eget kapital			
Fria reserver		-11 057	-10 808
Årets resultat		-3 634	-276
Summa eget kapital		-111 117	-48 154
Obeskattade reserver		-9 514	-7 613
Långfristiga skulder			
Övriga skulder till kreditinstitut	17	-8 711	-9 085
Summa långfristiga skulder		-8 711	-9 085
Kortfristiga skulder			
Leverantörsskulder		-55 848	-52 211
Skulder avseende pågående tjänsteuppdrag	20	-6 428	-6 836
Skulder till koncernföretag		-	-2 385
Övriga skulder		-5 007	-11 509
Upplupna kostnader och förutbetalda intäkter	19	-7 929	-11 172
Summa kortfristiga skulder		-75 212	-84 113
SUMMA EGET KAPITAL OCH SKULDER		-204 554	148 965
Ställda säkerheter	21	39 010	39 010
Ansvarsförbindelser	21	11 126	5 343

Moderbolagets kassaflödesanalys

	2003	2002
Den löpande verksamheten		
Rörelseresultat	5 753	-680
Avskrivningar	1 460	1 085
	7 213	405
Erhållen ränta	1 502	2 499
Erhållen utdelning	119	14
Erlagd ränta	-328	-887
Betald inkomstskatt	-1 920	-2 787
Kassaflöde från den löpande verksamheten före förändring av rörelsekapital	6 586	-756
Ökning/minskning varulager	73	-885
Ökning/minskning kundfordringar	-9 628	29 517
Ökning/minskning övr. kortfristiga fordringar	2 837	-157
Ökning/minskning leverantörsskulder	4 531	-6 212
Ökning/minskning övr. kortfristiga rörelseskulder	-9 971	4 451
Kassaflöde från den löpande verksamheten	-5 572	26 714
Investeringsverksamheten		
Investering i materiella anläggningstillgångar	-1 142	-4 764
Sålda materiella anläggningstillgångar	1 328	364
Avyttring/amortering av övr. finansiella anl. tillgångar	4 854	680
Kassaflöde från investeringsverksamheten	5 040	-3 720
Finansieringsverksamheten		
Amortering	-374	-15 281
Kassaflöde från finansieringsverksamheten	-374	-15 281
Årets kassaflöde	-906	6957
Likvida medel vid årets början	6 977	20
Likvida medel vid årets slut	6 071	6 977

Redovisnings och värderingsprinciper

Bolagets och koncernens årsredovisning har upprättats enligt Årsredovisningslagen och Redovisningsrådets rekommendationer och uttalanden.

Koncernredovisning

I koncernredovisningen ingår dotterföretag där moderbolaget direkt eller indirekt innehar mer än 50 % av rösterna.

Koncernens bokslut är upprättat enligt förvärvsmetoden, vilket innebär att dotterbolagens egna kapital vid förvärvet, fastställts som skillnaden mellan tillgångarnas och skuldernas verkliga värden, elimineras i sin helhet. I koncernens egna kapital ingår härigenom endast den del av dotterbolagens egna kapital som tillkommit efter förvärvet.

Joint ventures

Som joint ventures klassificeras verksamheter där koncernen tillsammans med en eller flera samägare har ett gemensamt bestämmande inflytande. Koncernen är enbart engagerad i joint ventures som utgör en egen juridisk enhet och dessa redovisas i koncernens bokslut med anskaffningsvärdesmetoden.

Intäkter

Försäljning av tjänster och varor redovisas vid leverans till kunden, i enlighet med försäljningsvillkoren. Försäljning redovisas netto efter moms och rabatter. I koncernredovisningen elimineras koncernintern försäljning.

Principer för redovisning av intäkter från tjänste- respektive entreprenaduppdrag återfinns under rubriken Pågående uppdrag.

Inkomstskatter

I moderbolaget redovisas på grund av sambandet mellan redovisning och beskattning den uppskjutna skatteskulden på obeskattade reserver, som en del av de obeskattade reserverna.

För poster som redovisas i resultaträkningen, redovisas även därmed sammanhängande skatteeffekter i resultaträkningen. Skatteeffekter av poster som redovisas direkt mot eget kapital, redovisas mot eget kapital.

Fordringar

Fordringar upptas till det belopp som efter individuell prövning beräknas bli betalt.

Varulager

Varulager värderas, med tillämpning av först-in först-ut-principen, till det lägsta av anskaffningsvärdet och det verkliga värdet på balansdagen. För homogena varugrupper tillämpas kollektiv värdering.

Pågående uppdrag

För utförda tjänsteuppdrag respektive entreprenaduppdrag redovisas inkomsten och de utgifter som är hänförliga till uppdraget som intäkt respektive kostnad i förhållande till uppdragets färdigställandegrad på balansdagen (successiv vinstavräkning). Ett uppdrags färdigställandegrad bestäms genom att nedlagda utgifter på balansdagen jämförs med beräknade totala utgifter. I de fall utfallet av tjänsteuppdrag eller entreprenaduppdrag inte kan beräknas på ett tillförlitligt sätt, redovisas intäkter endast i den utsträckning som motsvaras av de uppkomna uppdragsutgifter som sannolikt kommer att ersättas av beställaren. En befarad förlust på ett uppdrag redovisas omgående som kostnad.

Avskrivningar av materiella anläggningstillgångar

Bolagen inom koncernen skiljer i sin redovisning mellan avskrivningar enligt plan och bokförda avskrivningar.

De planliga avskrivningarna baseras på ett avskrivningsunderlag som utgörs av de ursprungliga anskaffningsvärdena. Avskrivningarna har framräknats med avskrivningssatser som bygger på individuellt bedömda ekonomiska livslängder, således 10-12,5 % för entreprenadmaskiner och redskap och 20 % respektive 25 % för inventarier, verktyg och installationer. För byggnader och markanläggningar är avskrivningssatserna mellan 2-5 % och avskrivningarna påbörjas i samband med anläggningens idrifttagande.

Skillnaden mellan planlig och bokförd avskrivning redovisas som bokslutsdispositioner i resultaträkningen och som obeskattade reserver i balansräkningen.

Kassaflödesanalys

Kassaflödesanalys upprättas enligt indirekt metod. Det redovisade kassaflödet omfattar endast transaktioner som medför in- eller utbetalningar.

I koncernbokslutet ingår förutom moderbolaget BDX Företagen AB, de helägda dotterbolagen Luleå Schakt AB, Kiruna Oljetransport AB, BDX Industri AB, Gällivare Entreprenad AB, BDX Miljö AB, samt de under året förvärvade Lulefrakt AB, Bodenfrakt AB, Kalix LBC AB, Däckproffsen i Luleå AB, Lulefrakt Brikett AB, Lulefrakt Spedition AB, Transport Sam System AB, Forskning- och Transportutveckling AB och det till 60 % ägda Haparanda LBC AB och det till 54 % ägda Hit & Dit AB .

Not 1 Intäkternas fördelning

I nettoomsättningen ingår intäkter från:

	Koncernen		Moderbolaget	
	2003	2002	2003	2002
Maskin- och transporttjänster	778 396	431 059	422 757	401 296
Entreprenader, resultatavräknad fakturering	319 797	229 176	246 200	229 176
Sand och grus	39 872	1 572	1 744	1 572
Övrigt	66 620	1 528	2 449	1 528
Elimineras	-37 512	-6 016	-	-
	1 167 173	657 319	673 150	633 572

Inköp och försäljning mellan koncernföretag

	2003		2002	
	Försäljning	Inköp	Försäljning	Inköp
Luleå Schakt AB	2 708	985	5 876	595
Lulefrakt AB	6 489	4 959	-	-
Bodenfrakt AB	1 347	922	-	-
Kalix LBC AB	2 766	1 957	-	-
BDX Miljö AB	1 166	258	140	70
Haparanda LBC AB	1 894	-	-	-
L & N Anlägg HB	799	548	-	-
	17 169	9 629	6 016	665

Av koncernens totala omsättning utgör 37 512 koncernintern omsättning.

Not 2 Medeltal anställda, löner, andra ersättningar och sociala kostnader

Medeltal anställda uppgår till:

	Moderbolaget		Koncernen	
	2003	2002	2003	2002
Kvinnor	17	17	30	17
Män	35	34	100	45
Koncernen	52	51	130	62

Styrelseledamöter och ledande befattningshavare 2003

Moderbolaget

	Antal på balansdagen	Varav män
Styrelseledamöter	11	100 %
VD och övriga befattningshavare	11	91 %

I koncernen

	Antal på balansdagen	Varav män
Styrelseledamöter	20	90 %
VD och övriga befattningshavare	14	86 %

Sjukfrånvaro

Total sjukfrånvaro i förhållande till sammanlagd ordinarie arbetstid är 2,5 % i moderbolaget och 3,2 % i koncernen (varav andelen långtidsfrånvaro uppgår till 1,1 % i moderbolaget och 1,7 % i koncernen, av den totala sjukfrånvaron).

Sjukfrånvaro i förhållande till sammanlagd ordinarie arbetstid inom olika grupper:

	Moderbolaget	Koncernen
- sjukfrånvaro kvinnor	3,8 %	5,4%
- sjukfrånvaro män	2,0 %	2,5%
- anställda – 29 år	0 %	0,4%
- anställda 30 – 49 år	1,6 %	1,2%
- anställda 50 år -	3,4 %	5,6%

Löner, ersättningar och sociala kostnader:

	2003		2002	
	Löner och andra ersättningar	Sociala kostnader (varav pensions- kostnader)	Löner och andra ersättningar	Sociala kostnader (varav pensions- kostnader)
Moderbolaget	16 269	12 348	15 514	9 995
varav pensionskostnader	-	5 803	-	3 349
Dotterbolag	24 335	11 386	2 677	1 239
varav pensionskostnader	-	1 178	-	83
Koncernen	40 604	23 734	18 191	11 234
Varav pensionskostnader		6 981		3 432

Av moderbolagets pensionskostnader avser 2 398 tkr (466 tkr) VD.

Motsvarande belopp för koncernen är 2 670 tkr. VD har en avtalad uppsägningstid om 18 mån.

Löner och andra ersättningar fördelade mellan styrelseledamöter m.fl. och anställda:

	2003		2002	
	Styrelse och VD	Övriga anställda	Styrelse och VD	Övriga anställda
Moderbolaget	1 502	14 724	1 197	14 317
Dotterbolag	1 681	22 707	0	2 677
Koncernen	3 183	37 431	1 197	16 994

Not 3 Jämförelsestörande poster

	Koncernen		Moderbolaget	
	2003	2002	2003	2002
Realisationsresultat på sålda fastigheter	2 488	1 893	2 488	-
	2 488	1 893	2 488	-

Not 4 Ersättning till revisorerna

	Koncernen		Moderbolaget	
	2003	2002	2003	2002
Öhrlings PricewaterhouseCoopers				
Revision	150	168	139	142
Andra uppdrag	62	40	62	40
Revisionstjänst EOB AB				
Revision	208	-	-	-
Andra uppdrag	29	-	-	-
Totalt	449	208	201	182

Not 5 Konstaterad kundförlust

Konstaterade kundförluster i moderbolaget uppgår för året till 255 (9 543), och i koncernen till 279 (9 543).

Not 6 Resultat från andelar i koncernens joint ventures

	Koncernen		Moderbolaget	
	2003	2002	2003	2002
HB Bergbyggarna i Norr, org. nr 916598-0914	1 335	1 597	1 335	1 597
HB L & N Anlägg, org. nr 969624-0804	-	127	373	127
HB Last & Bergtransport, org. nr 916991-0834	-	-	-	132
	1 335	1 724	1 708	1 856

Not 7 Skatter

Skillnaden i moderbolaget mellan å ena sidan den inkomstskatt som har redovisats i resultaträkningen under räkenskapsåret och tidigare räkenskapsår samt å andra sidan den inkomstskatt som belöper på verksamheten för dessa år utgörs av uppskjuten skatt på obeskattade reserver.

Skillnad mellan koncernens skattekostnad och skattekostnad baserad på gällande skattesats

	Koncernen		Moderbolaget	
	2003	2002	2003	2002
Redovisat resultat före skatt	22 735	1 770	5 145	709
Lämnat koncernbidrag	-	-	-	-328
Skatt enl. gällande skattesats	6 365	495	1 441	198
Skatteeffekt av ej avdragsgilla kostnader	195	182	179	143
Skatteeffekt av ej skattepliktiga intäkter	-25	-2	-23	-1
Skatteeffekt koncernbidrag (moderbolaget)	-	-	-	92
Korrigerig tidigare tax	-110	-	-86	-
Skattekorrig uppskjuten skatt	-824	52	-	-
Skatt på årets resultat enligt resultaträkningen	5 601	727	1 511	432
Uppskjuten skatt	7 868	2 715		

Den gällande skattesatsen är 28 %.

Not 8 Byggnader och mark

	Koncernen		Moderbolaget	
	2003	2002	2003	2002
Ing. anskaffningsvärde	17 382	15 308	15 820	12 712
Ing. ansk. värde via förvärv av dotterbolag	26 526	-	-	-
Anskaffning under året	389	2 897	131	3 108
Avyttrat under året	-1 745	-823	-1 103	-
Utgående ackumulerat anskaffningsvärde	42 552	17 382	14 848	15 820
Ing. ackumulerade avskrivningar	-1 480	-2 607	-1 170	-790
Ing. ack. avskrivningar via förvärv av dotterbolag	-7 406	-	-	-
Årets avskrivningar	-2 020	-283	-449	-381
Årets avyttring	877	1 379	273	-
Utgående ackumulerade avskrivningar	-10 029	-1 511	-1 346	-1 171
Utgående planenligt restvärde	32 523	15 871	13 502	14 649
Ingående nedskrivningar	-546	-	-	-
Utgående bokfört värde	31 977	15 871	13 502	14 649

Byggnadernas taxeringsvärde i moderbolaget uppgår till 12 310 och i koncernen till 29 052.

Not 9 Maskiner och andra tekniska anläggningar

	Koncernen		Moderbolaget	
	2003	2002	2003	2002
Ing. ansk. värde via förvärv av dotterbolag	505 303	-	-	-
Försäljning/utrangering	-3 346	-	-	-
Inköp	94	-	-	-
Utgående ackumulerat anskaffningsvärde	502 051	-	-	-
Ing. ack. avskrivningar via förvärv av dotterbolag	-488 021	-	-	-
Försäljning/utrangering	3 346	-	-	-
Årets avskrivningar	-2 810	-	-	-
Utgående ackumulerade avskrivningar	-487 485	-	-	-
Utgående planenligt restvärde	14 566	-	-	-

Not 10 Inventarier, verktyg och installationer

	Koncernen		Moderbolaget	
	2003	2002	2003	2002
Ingående anskaffningsvärde	13 021	12 762	6 196	4 903
Ing. ansk. värde via förvärv av dotterbolag	28 355	-	-	-
Anskaffningar under året	2 081	2 019	1 011	1 657
Försäljning, utrangering	-11 267	-1 760	-1 611	-364
Utgående ackumulerat anskaffningsvärde	32 190	13 021	5 596	6 196
Ing. ackumulerade avskrivningar	-7 187	-6 708	-3 294	-2 586
Ing. ack. avskrivningar via förvärv av dotterbolag	-18 473	-	-	-
Försäljning, utrangering	8 967	1 142	1 279	139
Årets avskrivning	-4 930	-1 621	-844	-847
Utgående ackumulerade avskrivningar	21 623	-7 187	-2 859	-3 294
Utgående planenligt restvärde	10 567	5 834	2 737	2 902
Avskrivningar under plan	33	199	33	199
Utgående restvärde	10 600	6 033	2 770	3 101

Not 11 Förbättringskostnader på annans fastighet

	Koncernen		Moderbolaget	
	2003	2002	2003	2002
Ing. ansk. värde via förvärv av dotterbolag	5 101	-	-	-
Anskaffningar under året	-	-	-	-
Försäljning, utrangering	-242	-	-	-
Utgående ackumulerat anskaffningsvärde	4 859	-	-	-
Ing. ack. avskrivningar via förvärv av dotterbolag	-1 925	-	-	-
Försäljning, utrangering	72	-	-	-
Årets avskrivning	-255	-	-	-
Utgående ackumulerade avskrivningar	-2 108	-	-	-
Utgående restvärde	2 751	0	0	0

Koncernens samtliga tillgångar är försäkrade i Trygg Hansa. I försäkringen ingår egendoms-, avbrotts-, ansvars-, rättskydds-, entreprenad- och tjänstereseförsäkring.

Not 12 Aktier och andelar i dotterbolag

	Säte	Antal	Innehav	Nominellt	Bokfört
Luleå Schakt AB, 556164-5572	Luleå	1 000	100%	100	2 124
BDX Industri AB, 556193-5924	Luleå	1 000	100%	100	1 496
Kiruna Oljetransporter AB, 556480-4556	Kiruna	1 000	100%	100	50
BDX Miljö AB, 556286-4412	Gällivare	1 000	100%	100	365
Gällivare Entreprenad AB, 556368-9842	Gällivare	1 000	100%	100	100
Lulefrakt AB, 556110-6104	Luleå	142 000	100%	100	50 050
Kalix LBC AB, 556188-5830	Kalix	26 544	100%	100	9 279
Moderbolagets aktier i dotterbolag					63 464

Indirekt ägda dotterbolag

Lulefrakt Spedition AB, 556094-7391	Luleå	1 000	100%	100	100
Norrbottnens Fordonsserv. AB, 556249-6645	Luleå	8 000	98%	100	510
Forskn. och transportutv. AB, 556083-1702	Luleå	1 000	100%	100	100
Bodenfrakt AB, 556452-9641	Boden	3 510	100%	1 000	4 353
Transport Sam System AB, 556539-6073	Luleå	1 200	100%	100	120
Lulefrakt Brikett AB, 556121-1128	Luleå	1 000	100%	100	59
Haparanda LBC AB, 556137-1989	Haparanda	5 101	60 %	100	500
Hit & Dit AB, 556211-8470	Luleå	108	54%	1 000	108
Norrb. Mejerifrakt ek för i likvidation	Luleå	15	100%		420

Indirekt ägda dotterbolag **6 270**

Not 13 Andelar i intresseföretag

Koncernen	Säte	Antal	Andel	Nominellt	Bokfört
Trätransporter i Norrb. AB, 556230-9350	Luleå	3 000	50 %	100	376
Moderbolaget					
Haparanda LBC AB, 556137-1989	Haparanda	1 700	20 %	100	170

Not 14 Joint Ventures

Direkt ägda i koncernen	Säte	Andel	Belopp
HB Bergbyggarna i Norr, 916598-0914	Luleå/Stockholm	50 %	1 585
			1 585
Direkt ägda i moderbolag			
HB Bergbyggarna i Norr, 916598-0914	Luleå/Stockholm	50 %	1 585
HB L & N Anlägg, 969624-0804	Luleå	50 %	1 004
			2 589

Ovanstående bolag är joint ventures där BDJ Företagen AB är samägare enligt samarbetsavtal om gemensamt bestämmande inflytande.

Not 15 Andra långfristiga värdepappersinnehav

	2003	2002	2003	2002
Ingående anskaffningsvärde	48	48	48	43
Ingående ansk. värde genom förvärv	690	-	-	-
Anskaffningar under året	50	-	50	5
Försäljning	-13	-	-13	-
Koncerneliminering	-30	-	-	-
Utgående anskaffningsvärde	745	48	85	48

Not 16 Eget kapital

	Aktie- kapital	Bundna reserver	Fritt eget kapital	Årets vinst	Summa
Koncernen					
Eget kapital 02.12.31	35 000	9 052	13 738	1 042	58 832
Vinstdisposition		104	938	-1 042	-
Nyemission/överkursfond	33 902	25 427			59 329
Justering p.g.a resultat vid förvärv		4 024	-18 903		-14 881
Årets vinst				17 134	17 134
Eget kapital 03.12.31	68 902	38 605	-4 227	17 134	120 414
Moderbolaget					
Eget kapital 02.12.31	35 000	2 070	10 807	276	48 154
Vinstdisposition		27	249	-276	0
Nyemission/överkursfond	33 902	25 427			59 329
Årets vinst				3 634	3 634
Eget kapital 03.12.31	68 902	27 524	11 057	3 634	111 117

Not 17 Långfristiga skulder

	Koncernen		Moderbolaget	
	2003	2002	2003	2002
Övriga skulder kreditinstitut	6 268	1 110	-	-
Inteckningslån	8 711	9 085	8 711	9 085
Övriga långfr. skulder	1 265	2 649	-	-
Checkräkningskredit	13 041	884	-	-
	29 285	13 728	8 711	9 085

Inga skulder föfaller till betalning senare än 5 år från balansdagen.

Not 18 Checkräkningskredit

Beviljat belopp på checkräkningskredit uppgår i koncernen till 53 500 tkr och i moderbolaget till 25 000 tkr.

Not 19 Upplupna kostnader och förutbetalda intäkter

	Koncernen		Moderbolaget	
	2003	2002	2003	2002
Upplupna löner och semesterlöner	8 185	3 471	3 343	3 212
Upplupna soc. avgifter	3 122	2 359	2 113	2 076
Övriga poster	6 035	7 260	2 473	5 884
	17 342	13 090	7 929	11 172

Not 20 Pågående tjänsteuppdrag

	Koncernen		Moderbolaget	
	2003	2002	2003	2002
Uppdragsinkomster som redovisats som intäkt under räkenskapsperioden	15 564	42 300	13 023	42 300
Akkumulerade uppdragsutgifter och redovisad vinst med avdrag för redovisade förluster	-7 942	-35 464	-6 595	-35 464
Erhållna förskott	7 622	6 836	6 428	6 836

Pågående tjänsteuppdrag består till stor del av flerårsavtal för snöröjning mot fast pris, där fakturering sker månadsvis från oktober till april, medan kostnader uppstår framför allt från januari till april. Andra pågående uppdrag som ej avräknats är ett gruvprojekt och ett sågverksprojekt där förskott erhållits för kostnader som uppstår under första kvartalet 2004.

Not 21 Ställda säkerheter

	Koncernen		Moderbolaget	
	2003	2002	2003	2002
Ställda pantar				
Företagsinteckning	80 400	29 000	29 000	29 000
Fastighetsinteckning	32 451	8 575	8 575	8 575
Bankgarantier	1 435	1 435	-	-
	114 286	39 010	37 575	37 575
Ansvarsförbindelser				
HB Bergbyggarna i Norr	10 150	4 198	10 150	4 198
L & N Anlägg HB	-	1 145	976	1 145
Länsstyrelsen	1 100	-		
	11 250	5 343	11 126	5 343

Resultat- och balansräkning kommer att föreläggas bolagsstämman för fastställelse den 24 april 2004.

Luleå den 26 mars 2004

Harry Karlsson/ <i>Ordförande</i>	Lennart Åsén	Jan Fransson	Tomas Turovaara
Anders Öqvist	Tommy Bergström	Mikael Altenburg	Kurt Lendholm
Mats Öhrlund	Thord Palmgren	Martin Östling	

Min revisionsberättelse beträffande denna årsredovisning har avgivits den 29 mars 2004.

Rolf Anttila
Auktoriserad revisor



Revisionsberättelse

Till bolagsstämman i BDX Företagen AB, Org nr 556207-3329

Jag har granskat årsredovisningen, koncernredovisningen och bokföringen samt styrelsens och verkställande direktörens förvaltning i BDX Företagen AB för år 2003. Det är styrelsen och verkställande direktören som har ansvaret för räkenskapshandlingarna och förvaltningen. Mitt ansvar är att uttala mig om årsredovisningen, koncernredovisningen och förvaltningen på grundval av min revision.

Revisionen har utförts i enlighet med god revisions sed i Sverige. Det innebär att jag planerat och genomfört revisionen för att i rimlig grad försäkra mig om att årsredovisningen och koncernredovisningen inte innehåller väsentliga fel. En revision innefattar att granska ett urval av underlagen för belopp och annan information i räkenskapshandlingarna. I en revision ingår också att pröva redovisningsprinciperna och styrelsens och verkställande direktörens tillämpning av dem samt att bedöma den samlade informationen i årsredovisningen och koncernredovisningen. Som underlag för mitt uttalande om ansvarsfrihet har jag granskat väsentliga beslut, åtgärder och förhållanden i bolaget för att kunna bedöma om någon styrelseledamot eller verkställande direktören är ersättningskyldig mot bolaget. Jag har även granskat om någon styrelseledamot eller verkställande direktören på annat sätt har handlat i strid med aktiebolagslagen, årsredovisningslagen eller bolagsordningen. Jag anser att min revision ger mig rimlig grund för mina uttalanden nedan.

Årsredovisningen och koncernredovisningen har upprättats i enlighet med årsredovisningslagen och ger därmed en rättvisande bild av bolagets och koncernens resultat och ställning i enlighet med god redovisningssed i Sverige.

Jag tillstyrker att bolagsstämman fastställer resultaträkningen och balansräkningen för moderbolaget och för koncernen, disponerar vinsten i moderbolaget enligt förslaget i förvaltningsberättelsen och beviljar styrelsens ledamöter och verkställande direktören ansvarsfrihet för räkenskapsåret.

Luleå den 29 mars 2004

Rolf Anttila
Auktoriserad revisor

RESULTATRÄKNINGAR KONCERNBOLAG FÖRE ELEMNERINGAR

Tkr	Lulefrakt AB	Kalix LBC AB	Luleå Schakt AB	NTG Miljö AB	Boden- frakt AB	Hapa- randa LBC AB	Norrb. Fordons- service AB	FOTAB
Rörelsens intäkter								
Nettoomsättning	363 906	42 493	5 337	33 543	58 375	18 435	10 336	74
Övriga rörelseintäkter	455	707	1 472	-	-569	112	114	
Summa intäkter	364 361	43 200	6 809	33 543	57 806	18 547	10 450	74
Rörelsens kostnader								
Rörelsens kostnader	-352 227	-39 860	-7 370	-31 328	-57 735	-17 119	-9 659	-187
Avskrivningar	-5 459	-424	-246	-287	-974	-40	-112	-
Rörelseresultat	6 675	2 916	-807	1 928	-903	1 388	679	-113
Finansiella kostnader och intäkter								
Nedskrivning aktier	-4 873	-	-	-	-	-	-	-
Ränteutgifter	706	558	37	80	179	42	67	8
Räntekostnader	-784	-56	-5	-3	-468	-26	-138	-104
Resultat intr.företag o joint ventures	492	-	-	-	-	-	-	-
Resultat efter finansiella poster	2 216	3 418	-775	2 005	-1 192	1 404	608	-209
Bokslutsdispositioner								
Bokslutsdispositioner	113	-431	667	-506	751	-346	-156	-
Resultat före skatt	2 329	2 987	-108	1 499	-441	1 058	452	-209
Skatt	-2 016	-823	-	-421	-	-280	-131	-
ÅRETS RESULTAT	313	2 164	-108	1 078	-441	778	321	-209

Övriga koncernbolag har haft ingen eller mycket ringa verksamhet

Styrelse och organisation



Harry Karlsson
ordförande



Anders Öqvist
Vice ordförande



Martin Östling



Mikael Altenburg



Tomas Turovaara



Kurt Lendholm



Tommy Bergström



Thord Palmgren



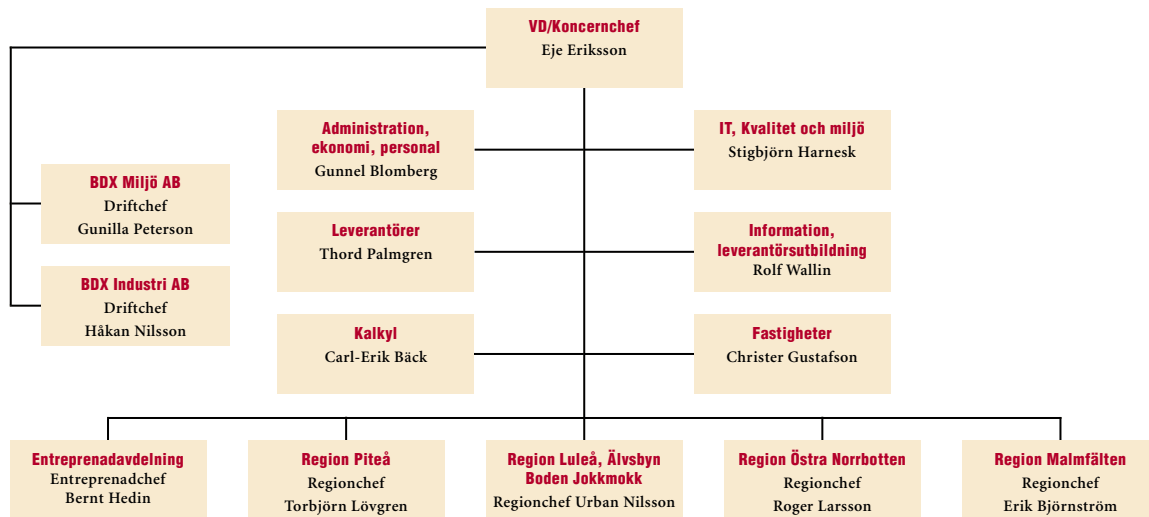
Mats Öhrlund



Lennart Åsén



Jan Fransson





SMÅ NÄR DET BEHÖVS. STORA NÄR DET KRÄVS.

UTSÄTTNING FÖR VÄG SKYDDSPLANK TILLFALLIG VÄG STUBBRYT
NING MARKVEGETATION SPONT TERRASSERING JORDSCHAKT BERG
SCHAKT BLOCKRENSNING AVTÄCKNING URGRÄVNING PÅLNING BERG-
FÖRANKRING MARKFÖRSTÄRKNING TÄTNING & INFILTRATION FYLL-
NING I MARK TÄTNINGS- OCH AVJÄMNINGSLAGER DRÄNERINGS-
LAGER MARKÖVERBYGGNADER PLANTERING MARKANLÄGGNINGAR
ANLÄGGNINGSKOMPLETTERINGAR ÅTERSTÄLLNINGSGARBETEN AN-
LÄGGNINGSTRANSPORTER BETONGTRANSPORTER BUDTRANSPORTER
BULKTRANSPORTER DISTRIBUTIONSTRANSPORTER DRÄNERINGSTRAN-
SPORTER FLISTRANSPORTER LISTDUMPERTTRANSPORTER MASKIN-
TRAILERTTRANSPORTER MILJÖTRANSPORTER KRANBETONGTÄNK
TRANSPORTER TIMMERTTRANSPORTER UTSÄTTNING FÖR SKYD
DSPLANK TILLFÄLLIG VÄG STUBBRYTNING MARKVEGETA
TERRASSERING JORDSCHAKT BERGSCHAKT BLOCKRENSN
NING URGRÄVNING PÅLNING BERGFÖRANKRING MARKFÖRHSTÄRK
NING TÄTNING & INFILTRATION FYLLNING I MARK TÄTNINGS- OCH AV
JÄMNINGSLAGER DRÄNERINGSLAGER MARKÖVERBYGGNADER PLAN
TERING MARKANLÄGGNINGAR ANLÄGGNINGSKOMPLETTERINGAR
ÅTERSTÄLLNINGSGARBETEN ANLÄGGNINGSTRANSPORTER BETONG
TRANSPORTER BUDTRANSPORTER BULKTRANSPORTER DISTRIBU
TIONSTRANSPORTER DRAGBILSTRANSPORTER FLISTRANSPORTER
LISTDUMPERTTRANSPORTER MASKINTRAILERTTRANSPORTER MILJÖ