

Å R S R E D O V I S N I N G 2 0 0 5



BDX

innehåll

VD kommenterar året som gått	2 - 3
Verksamhetsbeskrivning	4 - 5
Förvaltningsberättelse	6 - 7
Koncernens resultaträkning	9
Koncernens balansräkning	10 - 11
Koncernens kassaflödesanalys och finansiella balans	12
Moderbolagets resultaträkning	13
Moderbolagets balansräkning	14 - 15
Moderbolagets kassaflödesanalys och finansiella balans	16
Noter och kommentarer	17 - 27
Revisionsberättelse	28
Koncernbolag	29
Styrelse	30

BDX vision är att ha marknadens mest nöjda intressenter. Den omfattar givetvis våra kunder, men leverantörer, medarbetare och aktieägare är också viktiga intressenter.

När vi nu gör bokslut för 2005 kan vi se tillbaka på ett verksamhetsår som i allt väsentligt infriat våra intressenters önskemål. Bakom den positiva utvecklingen ligger mycket hårt arbete, både organisatoriskt och personellt. Och då måste man ha i åtanke, att tillgången på anläggningsarbeten året före var det sämsta i Norrbotten på femton år.

Under 2005 ökade nettomsättningen i koncernen med 13,4% från cirka 1,2 till nära 1,4 miljarder kronor. Rörelseresultatet ökade med 62% från 8,7 till 14,1 miljoner kronor. Kortfattat kan vi konstatera att vi under året gått i hamn med alla ekonomiska mål, vilket även inbegriper avsevärt förbättrat nettoresultat.

Norrbotten upplever idag en tillväxt inom snart sagt alla samhällssektorer. LKAB har startat ett flerårigt investeringsprogram, som därtill är det största i bolagets moderna historia till följd av kraftigt ökad efterfrågan på malm och stål i främst Kina och Indien. En utveckling som även SSAB drar stora fördelar av. Handeln expanderar i bland annat Haparanda, vilket gett en nästan osannolik skjuts åt satsningar på både infrastruktur och nyproduktion av fastigheter i en del av länet som annars kännetecknats av stiltje och tillbakagång. Och i Luleå har byggboomen karaktäriserats som den jämförligt största i Norden vid sidan av den som sker i Köpenhamnsområdet. För att nu bara ta några exempel på allt positivt som just nu sker i Norrbotten, vår hemmamarknad.

Stark tillväxt på marknaden och effektiva kostnadsbesparingar banade väg för framgångsrikt år.

Detta är självfallet en viktig anledning till att BDX också har framgång. När bolaget bildades var ambitionen att vi på fem år skulle minska den totala kostnadsmassan med 6 miljoner kronor. Det har vi nu klarat på två år genom samordningseffekter och rationaliseringar med gemensam administration och andra kostnadsbesparingar.

I programmet märks också kraftfulla åtgärder som minskat antalet operativa koncernbolag från 19 till 4, vilket bland annat inneburit minskade avgifter för våra leverantörer. Parallellt har vi ökat försäljningen, vilket gett våra leverantörer fler uppdrag.

Men det innebär inte att BDX funnit sin perfekta form. Nästa steg blir att förädla företagsstrukturen så att vår organisation blir än mer effektiv, rationell och klok. Det kommer ytterligare att gagna affärsmöjligheterna för våra leverantörer och samtidigt skapa ökad kundnytta.

Under året har vi lagt ner stort arbete på att introducera ett nytt och effektivare ledningssystem. BDX-Q Totalkvalitet är en viktig parameter i den nya organisationen och omfattar alla – leverantörer, deras anställda och BDX samtliga medarbetare.

Syftet med ledningssystemet är först och främst att stärka företagets struktur internt, så att våra åtaganden både infriar och förbättrar de förväntningar våra intressenter har. Men BDX-Q Totalkvalitet är samtidigt ett integrerat ledningssystem som fokuserar på kvaliteten, miljö, arbetsmiljö och trafiksäkerhet.

Med ledningssystemet förädlar vi ett kundorienterat strategi- och arbetssätt. Vi ska erbjuda och leverera kvalitet i alla led. Med stöd av vår miljöpolicy verkar vi för att minimera miljöbelastningen och följa de miljölagar som berör verksamheten. Med vår trafiksäkerhetspolicy gör vi en viktig markering, både internt och utåt mot marknaden, genom att ansluta oss till Vägverkets nollvision för trafiksäkerhet. På BDX arbetar vi ständigt för bästa trafiksäkerhet för trafikanter och anställda. Samtidigt är en arbetsmiljö med engagerade och kompetenta medarbetare en av förutsättningarna för att vi ska klara våra åtaganden och vara framgångsrika – eller som jag brukar säga: Den som jobbar hos BDX ska ha lust till arbete!

BDX-Q är ett levande verktyg som vi ska fortsätta att arbeta med för att på sikt nå den vision vi strävar mot. Vägen dit är inte enkel, men likafullt inspirerande. För



att lyckas måste både organisationen, enskilda medarbetare och leverantörer bjuda på ett besjälat engagemang.

Jag är glad att kunna konstatera att vi har de allra bästa förutsättningar att under de närmaste åren kunna ta ytterligare några viktiga steg på den inslagna vägen.

Luleå i april 2006

Eje Eriksson

Verkställande direktör

På två år blev BDX ett av landets största företag inom transport- och maskinentreprenadbranschen.

I oktober 2003 offentliggjordes att NTG, Lulefrakt, Bodenfrakt och Kalix LBC gått samman i det nybildade bolaget BDX. Med effektiv samordning av gemensamma resurser och kompetenser i samma bolag skulle en rad synergieffekter kunna skapas till gagn för olika intressenter.

Med större muskler skulle det också bli möjligt att möta marknadens ökande krav på helhetslösningar, oavsett uppdragens storlek. BDX positionerade därför det nya varumärket med devisen ”Stora när det krävs och små när det behövs”.

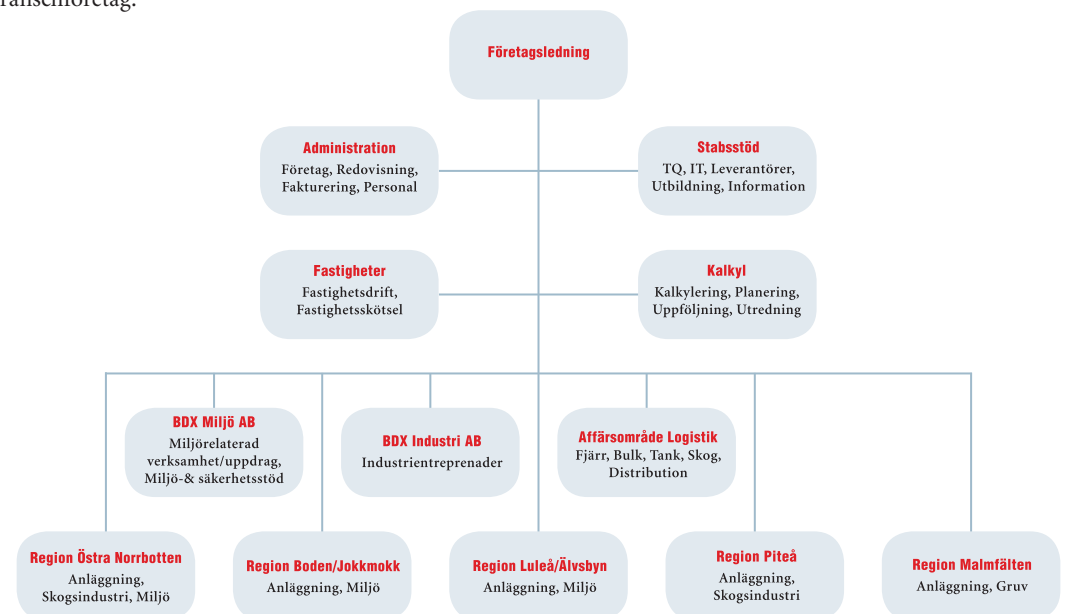
Men även om BDX är ungt som namn, har bolaget en historia som spänner över ett drygt halvsekel. Flera av de bolag som tidigare verkade under egna namn drev maskin- och transportrelaterade verksamheter redan på 1950-talet. Fortfarande har BDX Norrbotten som geografisk huvudmarknad. Bolaget har därför kontor förutom i Luleå även i Boden, Gällivare, Hararanda, Jokkmokk, Kalix, Kiruna och Piteå.

När BDX bildades var ambitionen att bolaget skulle minska de totala kostnaderna radikalt. Redan 2005, tre år tidigare än beräknat, kunde ambitionen infrias. Bakom den gynnsamma utvecklingen ligger hårt arbete, både ute i organisationen och den centrala administrationen. Dessutom har kostnadsbesparingarna kunnat kombineras med försäljningsökningar.

BDX startade med en uppskattad årsomsättning på 1,2 miljarder kronor. 2005, två år efter sammanslagningen, har omsättningen ökat till imponerande 1,4 miljarder kronor.

Idag är BDX ett av Norrbottens största och mest dynamiska företag. Det är samtidigt ett av landets största branschföretag.

BDX ägs av 350 fristående småföretagare med cirka 1.200 anställda och lika många maskiner och fordon. De allra flesta delägare är samtidigt leverantörer för BDX och är således hjärtat i affärsverksamheten. Antalet anställda i moderbolaget BDX Företagen AB uppgår till 120.



Modellen över vår organisation beskriver ledningsfunktioner, regioner och avdelningar samt ansvariga verksamhetschefer. Den operativa verksamheten inom maskin- och transporttjänster utförs av leverantörer och deras anställda. Varje region erbjuder såväl totalentreprenad som enskilda tjänster inom maskin och transport.

Verksamheten baseras på alla förekommande maskin- och transportuppdrag. Bland kunderna märks namnkunniga uppdragsgivare som exempelvis Vattenfall, PEAB Fortifikationsverket, SCA, SSAB, Vägverket, LKAB och flera av Norrbottens kommuner. Bland kunderna märks även allt ifrån små företag till privatpersoner.

Bland BDX många uppdrag märks exempelvis helhetsentreprenaden för SSAB:s brikettfabrik som återvinner främst fallmaterial, hyttstoft och filterstoft från stålproduktionen. BDX samlar in restprodukterna och ser till att de återlevereras i stålproduktionen.

I en hårdnande konkurrens med allt större krav från kunderna, räcker det inte längre med att jobbet blir gjort. Många kunder kräver också en dokumenterad kvalitetsstyrning som säkerställer att arbetet blir utfört på rätt sätt. Det är bakgrunden till att bolaget under 2005 introducerade företagets nya ledningssystem, BDX-Q Totalkvalitet. Det omfattar alla i organisationen: leverantörerna, deras personal och alla anställda i BDX.

Efter en omfattande utbildningsinsats har närmare 800 förare, leverantörer och tjänstemän engagerats i det nya ledningssystemet som vilar på grundpelarna kvalitet, miljö, arbetsmiljö och trafiksäkerhet.

Genom att skapa en bättre struktur med ordning och reda i den dagliga verksamheten, kan företaget bli än mer kostnadseffektivt. En positiv effekt som kommer



såväl leverantörer som kunder till del.

Genom BDX-Q ska BDX utvecklas till en attraktiva samarbetspartner på marknaden. Den uppdragsgivare som värdesätter en leverantör som alltid verkar för totalkvalitet, kommer därför att värdesätta BDX som en extra pålitlig och seriös partner.



Styrelsen och verkställande direktören för BDX Företagen AB avger härmed följande årsredovisning och koncernredovisning.

Information om verksamheten

BDX utgör ett starkt nätverk av 350 fristående småföretagare, som med sina 1 200 maskiner och fordon utför koncernens tjänster. Entreprenörerna är till övervägande del tillika aktieägare i moderbolaget BDX Företagen AB.

BDX Företagen AB och dess leverantörer tillgodoser kunders behov av seriösa, professionella och kostnads-

effektiva maskin-, transport- och entreprenadtjänster inom bl.a. områdena infrastruktur, basindustrier, tillverkande industrier, energiproduktion, energidistribution, tele- och datakommunikation samt försvarsmakten. BDX Företagen AB är i huvudsak verksamt i Norrbotten samt i Norra Västerbotten.

Vision

Vår vision är att ”BDX skall ha marknadens mest nöjda intressenter”. Våra huvudintressenter är kunder, leverantörer, medarbetare och aktieägare. Ett syfte med vårt Total kvalitetsarbete är att ständigt förbättra verksam-

heten och därigenom öka tillfredsställelsen hos våra huvudintressenter.

Affärsidé

Med partnerskap som naturlig del i affärsverksamheten satsar BDX på maskin- och transportgenererande verksamheter, där total kvalitet, kompetens och human kapital ingår.

Resultat och ställning

Av nedanstående jämförelse framgår såväl omsättning som resultat och avkastning i tkr.

	2005	2004
Omsättning i koncernen	1 325 998	1 165 819
Rörelseresultat	14 149	8 709
Nettoresultat	12 972	6 811
Soliditet	36,0%	38,3%
Avkastning på totalt kapital	3,8%	2,7%

Väsentliga händelser under räkenskapsåret

Moderbolaget

Eftersom länet står inför århundradets största investeringar inom såväl gruvnäringen som på anläggningssidan, har detta avspeglats i bolagets omsättning för året. Det är främst LKAB:s satsningar i Malmfälten men även IKEA-bygget i Haparanda och ett ökat bostadsbyggande i Luleåområdet, som är orsaken till den positiva utvecklingen. Total har den fakturerade omsättningen i moderbolaget ökat med 15,3 % och totalt i koncernen med lika mycket.

Tack vare de synergieffekter som uppstått efter samgåendet som gjordes 2003, kan bolaget trots en reduktion av leverantörernas avgifter med närmare 1,5 %, visa ett positivt resultat.

BDX Industri AB

BDX Industri har i spåren av stålindustrins framgångar skördat en positiv utveckling i den egna verksamheten. Fleråriga avtal med kund ger möjlighet till en stabil utveckling av bolaget, med volymmässigt mera arbeten, högre omsättning och därmed bättre resultat. Bolaget har under året investerat i ny produktionsutrustning. Den största investeringen utgörs av ny maskinutrustning, en så kallad tillverkningslinje för briketter, därtill kommer kompletterande investeringar för materialhantering i form av sikt och transportutrustning.

BDX Miljö AB

Under året har arbetet med förbättringsåtgärder på vår anläggning för mellanlagring i Gällivare fortsatt. För att hanteringen av fat med spillolja skall kunna fungera även vintertid har en investering i tre sjöcontainers gjorts. Dessa har isolerats och anpassats avseende el och fläktsystem för arbete med brandfarliga varor. Ett samarbetsprojekt avseende sanering av petroleumförorenade jordmassor där bolaget lagerhåller biologiska produkter för marksanering har gjort att varulagret har ökat markant.

Däckproffset i Luleå AB

Däckproffset i Luleå AB visar trots en hårt konkurrensutsatt marknad och en minskad omsättning, ett posi-

tivt resultat. Bolaget står inför en del reinvesteringar som för kommande år kan komma att påverka resultatet negativt, men är ofrånkomligt för en fortsatt drift.

Haparanda LBC AB

Ett helägt dotterbolag vars verksamhet övertagits av moderbolaget. Fusion till moderbolaget pågår och kommer att avslutas under våren 2006.

Koncernens förväntade framtida utveckling

Den nya organisationen innebär att koncernen nu är bättre rustad för att göra större och kostnadseffektivare helhetslösningar åt kunden. Kunden kan med trygghet outsourca hela eller delar av sin verksamhet till BDX.

Under 2005 har koncernen lagt ner stort arbete på att introducera ett nytt och effektivare ledningssystem. BDX-Q Totalkvalitet är en viktig parameter i den nya organisationen och omfattar alla – leverantörer, deras anställda och BDX samtliga medarbetare.

Syftet med ledningssystemet är först och främst att stärka företagets struktur internt, så att alla åtaganden både infriar och förbättrar de förväntningar koncernens intressenter har. Men BDX-Q Totalkvalitet är samtidigt ett integrerat ledningssystem som fokuserar på kvalitet, miljö, arbetsmiljö och trafiksäkerhet.

Den fortsatta positiva utvecklingen i länet pekar på en gynnsam marknad även för 2006. Ett år då även de stora investeringarna under 2005 i BDX Industri AB, skall bidra till ett förväntat bra resultat för koncernen.

Miljöpåverkan

Koncernen bedriver tillståndspliktig verksamhet enligt

miljöbalken i fyra av bolagen. Koncernens tillståndspliktiga verksamhet påverkar den yttre miljön genom dotterbolaget BDX Miljö AB, vars tillstånd avser bolagets mellanlagring av oljeavfall och behandling av oljeförorenad jord, samt via tillstånd för grustäkter i BDX Företagen AB och Haparanda LBC AB. BDX Industri AB bedriver tillståndspliktig verksamhet enligt strålskyddslagen (1988:220), avseende nivåvakt. Miljöpolicy finns upprättad.

Förslag till disposition av vinst

Till bolagsstämmans förfogande står följande vinstmedel:

Balanserad vinst	7 980
Fusionsresultat	-6 355
Årets resultat	3 882
	5 507

Styrelsen och verkställande direktören föreslår att vinstmedlen disponeras så

att till utdelning avsättes 50 kr per aktie	3 445
att i ny räkning överföres	2 062

Koncernens fria egna kapital enligt koncernbalansräkningen uppgår till 22 081 tkr. Om inte annat särskilt anges, redovisas alla belopp i tusental kronor. Uppgifter inom parentes avser föregående år.



	Not	2005	2004
Nettoomsättning	1	1 325 998	1 165 819
Avgår punktskatter		-777	-568
Förändring av lager av produkter i arbete, färdiga varor och pågående arbete		-	178
Övriga rörelseintäkter		12 941	14 146
Summa rörelsens intäkter		1 338 162	1 179 575
Rörelsens kostnader			
Maskintjänster, råvaror och förnödenheter		-1 206 026	-1 055 180
Övriga externa kostnader	2, 3	-47 589	-46 943
Personalkostnader	4	-62 170	-61 038
Avskrivning av materiella anläggningstillgångar	8, 9, 10, 11	-8 229	-7 705
Summa rörelsens kostnader		-1 324 013	-1 170 866
Rörelseresultat		14 149	8 709
Resultat från finansiella investeringar			
Andel i joint ventures resultat före skatt	6	2 074	1 063
Övriga finansiella intäkter		1 952	1 308
Räntekostnader och liknande resultatposter		-732	-740
Övriga nedskrivningar		-	-4
Resultat efter finansiella poster		17 443	10 337
Resultat före skatt		17 443	10 337
Skatt på årets resultat	7	-4 983	-3 524
Minoritetens andel i resultatet		-10	-2
ÅRETS RESULTAT		12 451	6 811

	Not	2005	2004
TILLGÅNGAR			
Anläggningstillgångar			
Materiella anläggningstillgångar			
Byggnader och mark	8	24 735	14 724
Inventarier, verktyg och installationer	10	6 513	5 881
Finansiella anläggningstillgångar			
Aktier i dotterbolag	12	4 889	49 072
Andelar intresseföretag	13	300	300
Andelar i joint ventures	14	2 323	1 313
Andra långfristiga värdepappersinnehav	15	513	573
Andra långfristiga fordringar		630	635
Summa anläggningstillgångar		39 903	72 499
OMSÄTTNINGSTILLGÅNGAR			
Varulager m.m.			
Handelsvaror		9 597	10 617
Kortfristiga fordringar			
Kundfordringar		238 765	206 072
Fordringar hos koncernföretag		380	-
Övriga fordringar		1 458	2 717
Skattefordran 995 3 611			
Förutbetalda kostnader och upplupna intäkter		3 451	3 123
Kortfristiga placeringar		-	759
Kassa och bank		744	466
Summa omsättningstillgångar		255 390	227 365
SUMMA TILLGÅNGAR		295 293	299 864

	Not	2005	2004
EGET KAPITAL OCH SKULDER			
Eget kapital	16		
Bundet eget kapital			
Aktiekapital, 68 902 st á nom 1 000		-68 902	-68 902
Överkursfond		-25 427	-25 427
Reservfond		-2 460	-2 460
Summa bundet kapital		-96 789	-96 789
Fritt eget kapital			
Balanserade vinstmedel		-10 961	-12 707
Ackumulerade fusionsresultat		9 337	2 981
Årets resultat		-3 361	-303
Summa eget kapital		-101 775	-106 818
Obeskattade reserver		-18 540	-12 519
Avsättningar		-4 395	-3 000
Långfristiga skulder	17		
Checkräkningskredit		18 9 828	-16 381
Övriga långfristiga skulder		-	-30
Summa långfristiga skulder		-9 828	-16 411
Kortfristiga skulder			
Leverantörsskulder		-134 833	-117 259
Skulder avseende pågående tjänsteuppdrag	19	-6 582	-9 808
Skulder till koncernföretag		-	-15 646
Övriga skulder		-4 338	-7 115
Upplupna kostnader och förutbetalda intäkter	20	-15 003	-11 287
Summa kortfristiga skulder		-160 756	-161 115
SUMMA EGET KAPITAL OCH SKULDER		-295 293	-299 864
Ställda säkerheter	21	114 806	114 806
Ansvars- o garantiförbindelser	21	10 294	9 064

► Koncernens kassaflödesanalys och finansiella balans

	2005	2004
Den löpande verksamheten		
Rörelseresultat	14 149	8 709
Avskrivningar	8 229	7 705
Övriga ej likviditetspåverkande poster	-	-3 159
	22 378	13 256
Resultat från Joint ventures	2 074	1 063
Erhållen ränta	1 952	1 308
Erlagd ränta	-732	-740
Betald inkomstskatt	-4 983	-3 819
Kassaflöde från den löpande verksamheten före förändring av rörelsekapital	20 690	11 068
Minskning/ varulager	738	2 931
Ökning kundfordringar	-31 370	-77 156
Minskning övr. kortfristiga fordringar	740	28 998
Ökning leverantörsskulder	16 529	29 714
Minskning/ökningövr. kortfristiga rörelseskulder	-2 113	566
Kassaflöde från den löpande verksamheten	5 213	-3 879
Investeringsverksamheten		
Investeringar i materiella anläggningstillgångar	-22 328	-12 318
Sålda materiella anläggningstillgångar	132	6 145
Nettoförvärv av anl.tillgångar från dotterbolag	-11 187	-1 327
Uttag ur intressebolag	-	1 334
Avyttring övr finansiella anläggningstillgångar	142	1 149
Minskning kortfristiga finansiella placeringar	1 964	293
Kassaflöde från investeringsverksamheten	-31 277	-4 724
Finansieringsverksamheten		
Upplåning / amortering	21 772	-5 284
Ökning/minskning av övr finansiella anl.tillg	-	-
Kassaflöde från finansieringsverksamheten	21 772	-5 284
Årets kassaflöde	-4 291	-13 887
Likvida medel vid årets början	7 001	20 888
Likvida medel vid årets slut	2 710	7 001
Finansiell balans:		
Kassalikviditet	159,4	159,1
Balanslikviditet	151,8	150,3
Soliditet	36,0	38,3

	Not	2005	2004
Nettoomsättning	1	1 240 499	1 072 646
Avgår punktskatter		-777	-542
Övriga rörelseintäkter		5 017	4 692
Summa rörelsens intäkter		1 244 739	1 076 796
Rörelsens kostnader			
Maskintjänster, råvaror och förnödenheter		-1 166 060	-1 005 229
Övriga externa kostnader	2, 3	-29 949	-29 463
Personalkostnader	4	-44 951	-45 081
Avskrivning av materiella anläggningstillgångar	8, 9, 10	-2 963	-2 196
Summa rörelsens kostnader		-1 243 922	-1 081 970
Rörelseresultat		817	-5 174
Resultat från finansiella investeringar			
Utdelning från dotterbolag	5	-	7 472
Andel i joint ventures resultat före skatt	6	2 074	1 063
Utdelning från intresseföretag		-	-
Övriga finansiella intäkter		1 830	1 148
Räntekostnader och liknande resultatposter		-355	-374
Nedskrivning av aktier i dotterbolag		-	-5 000
Övriga nedskrivningar		-	-4
Resultat efter finansiella poster		4 366	-870
Bokslutsdispositioner		343	1 184
Resultat före skatt		4 708	314
Skatt på årets resultat	7	-1 347	-11
Årets resultat		3 361	303

	Not	2005	2004
TILLGÅNGAR			
Anläggningstillgångar			
Materiella anläggningstillgångar			
Byggnader och mark	8	24 735	14 724
Inventarier, verktyg och installationer	10	6 513	5 881
Finansiella anläggningstillgångar			
Aktier i dotterbolag	12	4 889	49 072
Andelar intresseföretag	13	300	300
Andelar i joint ventures	14	2 323	1 313
Andra långfristiga värdepappersinnehav	15	513	573
Andra långfristiga fordringar		630	635
Summa anläggningstillgångar		39 903	72 499
Omsättningstillgångar			
Varulager m.m.			
Handelsvaror		9 597	10 617
Kortfristiga fordringar			
Kundfordringar		238 765	206 072
Fordringar hos koncernföretag		380	-
Övriga fordringar		1 458	2 717
Skattefordran		995	3 611
Förutbetalda kostnader och upplupna intäkter		3 451	3 123
Kortfristiga placeringar		-	759
Kassa och bank		744	466
Summa omsättningstillgångar		255 390	227 365
SUMMA TILLGÅNGAR		295 293	299 864

	Not	2005	2004
EGET KAPITAL OCH SKULDER			
Eget kapital	16		
Bundet eget kapital			
Aktiekapital, 68 902 st á nom 1 000		-68 902	-68 902
Överkursfond		-25 427	-25 427
Reservfond		-2 460	-2 460
Summa bundet kapital		-96 789	-96 789
Fritt eget kapital			
Balanserade vinstmedel		-10 961	-12 707
Akkumulerade fusionsresultat		9 337	2 981
Årets resultat		-3 361	-303
Summa eget kapital		-101 775	-106 818
Obeskattade reserver		-18 540	-12 519
Avsättningar		-4 395	-3 000
Långfristiga skulder	17		
Checkräkningskredit	18	-9 828	-16 381
Övriga långfristiga skulder			-30
Summa långfristiga skulder		-9 828	-16 411
Kortfristiga skulder			
Leverantörsskulder		-134 833	-117 259
Skulder avseende pågående tjänsteuppdrag	19	-6 582	-9 808
Skulder till koncernföretag		-	-15 646
Övriga skulder		-4 338	-7 115
Upplupna kostnader och förutbetalda intäkter	20	-15 003	-11 287
Summa kortfristiga skulder		-160 756	-161 115
SUMMA EGET KAPITAL OCH SKULDER			
		-295 293	-299 864
Ställda säkerheter	21	114 806	114 806
Ansvars- o garantiförbindelser	21	10 294	9 064

› Moderbolagets kassaflödesanalys och finansiella balans

	2005	2004
Den löpande verksamheten		
Rörelseresultat	817	-2 977
Avskrivningar	2 963	2 196
	3 780	-781
Erhållen ränta	1 830	1 148
Erhållen utdelning	2 074	1 535
Antecipativ utdelning från dotterbolag	-	7 000
Erlagd ränta	-355	-374
Betald inkomstskatt	-1 347	-11
Kassaflöde från den löpande verksamheten före förändring av rörelsekapital	5 981	8 516
Minskning/ökning varulager	1 020	-7 932
Ökning kundfordringar	-32 693	-98 659
Minskning/ökning övr. kortfristiga fordringar	3 167	-24 928
Minskning/ökning kortfristiga placeringar	759	-759
Ökning leverantörsskulder	17 574	61 411
Minskning/ökning övr. kortfristiga rörelseskulder	-17 933	44 900
Kassaflöde från den löpande verksamheten	-22 126	-17 450
Investeringsverksamheten		
Nettoinvestering i materiella anläggningstillgångar	-2 763	-3 799
Förvärv från dotterbolag -	10 932	-6 089
Sålda materiella anläggningstillgångar	89	3 358
Nettoförvärv av dotterbolag, fusion	44 642	12 309
Kassaflöde från investeringsverksamheten	31 036	5 780
Finansieringsverksamheten		
Upplåning / amortering	-6 583	7 700
Utdelning till aktieägare	-2 048	-1 636
Kassaflöde från finansieringsverksamheten	-8 632	6 065
Årets kassaflöde	279	-5 606
Likvida medel vid årets början	466	6 072
Likvida medel vid årets slut	744	466
Finansiell balans:		
Kassalikviditet	158,9	141,1
Balanslikviditet	152,9	134,5
Soliditet	39,0	38,6

Redovisnings- och värderingsprinciper

Bolagets och koncernens årsredovisning har upprättats enligt Årsredovisningslagen och Redovisningsrådets rekommendationer och uttalanden.

Koncernredovisning

I koncernredovisningen ingår dotterföretag där moderbolaget direkt eller indirekt innehar mer än 50 % av rösterna.

Koncernens bokslut är upprättat enligt förvärvsmetoden, vilket innebär att dotterbolagens egna kapital vid förvärvet, fastställt som skillnaden mellan tillgångarna och skuldernas verkliga värden, elimineras i sin helhet. I koncernens egna kapital ingår härigenom endast den del av dotterbolagens egna kapital som tillkommit efter förvärvet.

Joint ventures

Som joint ventures klassificeras verksamheter där koncernen tillsammans med en eller flera samägare har ett gemensamt bestämmande inflytande. Koncernen är enbart engagerad i joint ventures som utgör en egen juridisk enhet och dessa redovisas i koncernens bokslut med anskaffningsvärdesmetoden.

Intäkter

Försäljning av tjänster och varor redovisas vid lever-

ans till kunden, i enlighet med försäljningsvillkoren. Försäljning redovisas netto efter moms och rabatter. I koncernredovisningen elimineras koncernintern försäljning.

Principer för redovisning av intäkter från tjänste- respektive entreprenaduppdrag återfinns under rubriken Pågående uppdrag.

Inkomstskatter

I moderbolaget redovisas på grund av sambandet mellan redovisning och beskattning den uppskjutna skattekulden på obeskattade reserver, som en del av de obeskattade reserverna.

För poster som redovisas i resultaträkningen, redovisas även därmed sammanhängande skatteeffekter i resultaträkningen. Skatteeffekter av poster som redovisas direkt mot eget kapital, redovisas mot eget kapital.

Fordringar

Fordringar upptas till det belopp som efter individuell prövning beräknas bli betalt.

Varulager

Varulager värderas, med tillämpning av först-in först-ut-principen, till det lägsta av anskaffningsvärdet och det verkliga värdet på balansdagen. För homogena varugrupper tillämpas kollektiv värdering.

Pågående uppdrag

För utförda tjänsteuppdrag respektive entreprenaduppdrag redovisas inkomsten och de utgifter som är hänförliga till uppdraget som intäkt respektive kostnad i förhållande till uppdragets färdigställandegrad på balansdagen (successiv vinstavräkning). Ett uppdrags färdigställandegrad bestäms genom att nedlagda utgifter på balansdagen jämförs med beräknade totala utgifter. I de fall utfallet av tjänsteuppdrag eller entreprenaduppdrag inte kan beräknas på ett tillförlitligt sätt, redovisas intäkter endast i den utsträckning som motsvaras av de uppkomna uppdragsutgifter som sannolikt kommer att ersättas av beställaren. En befarad förlust på ett uppdrag redovisas omgående som kostnad.

Avskrivningar av materiella anläggningstillgångar

Bolagen inom koncernen skiljer i sin redovisning mellan avskrivningar enligt plan och bokförda avskrivningar.

De planenliga avskrivningarna baseras på ett avskrivningsunderlag som utgörs av de ursprungliga anskaffningsvärdena. Avskrivningarna har framräknats med avskrivningssatser som bygger på individuellt bedömda ekonomiska livslängder, således 10-12,5 % för entreprenadmaskiner och redskap och 20 % respektive 25 % för inventarier, verktyg och installationer. >

- > För byggnader och markanläggningar är avskrivnings-satserna mellan 2 – 5 % och avskrivningarna påbörjas i samband med anläggningens idrifttagande.

Skillnaden mellan planenlig och bokförd avskrivning redovisas som bokslutsdispositioner i resultaträkningen och som obeskattade reserver i balansräkningen.

Kassaflödesanalys

Kassaflödesanalys upprättas enligt indirekt metod. Det

redovisade kassaflödet omfattar endast transaktioner som medför in- eller utbetalningar.

Koncernbolag

I koncernbokslutet ingår förutom moderbolaget BDX Företagen AB, de helägda dotterbolagen BDX Industri AB, BDX Miljö AB, Haparanda LBC AB, Mejerifrakt ek förening, Däckproffset AB till 98% och Hit & Dit AB till 58%.

Under året har följande bolag som tidigare ingått, fusionerats i koncernen:

Lulefrakt AB samt det indirekt ägda Kiruna Oljetransport AB.

Not 1 Intäkternas fördelning:

I nettoomsättningen ingår intäkter från:

	Koncernen		Moderbolaget	
	2005	2004	2005	2004
Maskin- och transporttjänster	1 179 822	822 131	1 139 611	996 280
Entreprenader, resultat- avräknad fakturering	57 250	264 053	57 250	35 976
Produktionsintäkter	83 567	58 586	-	-
Material	42 102	31 619	30 042	25 797
Övrigt	1 499	23 542	13 596	14 593
Elimineras	-38 243	-34 112	-	-
	1 325 998	1 165 819	1 240 499	1 072 646

Inköp och försäljning mellan koncern-företag:

	2005		2004	
	Försäljning	Inköp	Försäljning	Inköp
BDX Företagen AB	30 233	7 673	23 543	10 362
BDX Industri AB	6 796	28 691	4 857	20 297
BDX Miljö AB	470	1 515	472	834
Däckproffset AB	693	364	419	435
Haparanda LBC AB	42	-	4 112	2 167
Kotab AB	-	-	-	18
Lulefrakt AB	-	-	701	-
Hit & Dit AB	8	-	8	-
	38 243	38 243	34 112	34 112

Not 2 Ersättning till revisorerna:

	Koncernen		Moderbolaget	
	2005	2004	2005	2004
Öhrlings Pricewater-house Coopers:				
Revision	290	248	210	192
Andra uppdrag	50	92	50	92
Revisionstjänst EOB AB				
Revision	-	-	-	-
Andra uppdrag	-	-	-	-
Totalt	340	340	261	283

Not 3 Konstaterad kundförlust:

Konstaterade kundförluster i moderbolaget uppgår för året till 137 tkr (1 121), och i koncernen till 141 tkr (1 121).

Not 4 Medeltal anställda, löner, andra ersättningar och sociala kostnader

Medeltal anställda uppgår till:	Koncernen		Moderbolaget	
	2005	2004	2005	2004
Kvinnor	27	29	24	26
Män	87	92	57	61
Summa	114	121	81	87

Styrelseledamöter och ledande befattningshavare 2005:

Moderbolaget:	Antal på balansdagen	Varav män
Styrelseledamöter	10	100%
VD och övriga befattningshavare	11	82%
Koncernen:	Antal på balansdagen	Varav män
Styrelseledamöter	20	90%
VD och övriga befattningshavare	14	86%

Not 4 Fortsättning från föregående sida

Sjukfrånvaro:

Total sjukfrånvaro i förhållande till sammanlagd ordinarie arbetstid är 4,98 % (4,55) i moderbolaget och 4,66 % (4,66) i koncernen.

Sjukfrånvaro i förhållande till sammanlagd ordinarie arbetstid inom olika grupper:

	2005		2004	
	Moderbolaget	Koncernen	Moderbolaget	Koncernen
Sjukfrånvaro kvinnor	9,4%	8,9%	6,4%	5,7%
Sjukfrånvaro män	3,1%	4,4%	3,6%	4,3%
Genomsnittlig sjukfrånvaro	5,0%	5,5%	5,0%	5,0%
Anställda – 29 år	3,1%	3,0%	0,9%	1,0%
Anställda 30 – 49 år	3,7%	3,2%	0,6%	1,0%
Anställda 50 år -	6,1%	8,0%	7,7%	9,3%
Totalt antal sjukdoms-tillfällen	69	98	72	102
Varav antal sjukdoms-tillfällen långtidsfrånvaro	3	5	3	5

Löner, ersättningar och sociala kostnader:

	2005		2004	
	Löner och andra ersättningar	Sociala kostnader	Löner och andra ersättningar	Sociala kostnader
Moderbolaget:	28 176	14 375	28 437	13 136
Varav pensionskostnader		5 109		5 690
Dotterbolag	11 105	5 751	10 952	4 441
Varav pensionskostnader		1 148		860
Koncernen	39 281	20 126	39 389	17 577
Varav pensionskostnader		6 257		6 550

Löner och andra ersättningar fördelade mellan styrelseledamöter m.fl. och anställda:

	2005		2004	
	Styrelse och VD	Övriga anställda	Styrelse och VD	Övriga anställda
Moderbolaget	1 625	26 551	1 900	26 908
Dotterbolag		11 105	26	10 952
Koncernen	1 625	37 656	1 926	37 860

Not 5 Utdelning från dotterbolag

	Koncernen		Moderbolaget	
	2005	2004	2005	2004
Aktieutdelning från Haparanda LBC AB	-	-	-	472
Antecipativ utdelning från BDY Industri AB	-	-	-	7 000
				7 472

Not 6 Resultat från andelar i koncernens joint ventures:

	Koncernen		Moderbolaget	
	2005	2004	2005	2004
HB Bergbyggarna i Norr, org. nr 916598-0914	2 074	1 063	2 074	1 063
	2 074	1 063	2 074	1 063

Not 7 Skatter:

Skillnaden i moderbolaget mellan å ena sidan den inkomstskatt som har redovisats i resultaträkningen under räkenskapsåret och tidigare räkenskapsår samt å andra sidan den inkomstskatt som belöper på verksamheten för dessa år utgörs av uppskjuten skatt på obeskattade reserver.

Skillnad mellan koncernens skattekostnad och skattekostnad baserad på gällande skattesats:

	Koncernen		Moderbolaget	
	2005	2004	2005	2004
Redovisat resultat före skatt	9 600	10 337	4 708	314
Skatt enl. gällande skattesats	2 688	2 894	1 318	88
Skatteeffekt av ej avdragsgilla kostnader	306	1 675	258	1 656
Skatteeffekt av ej skattepliktiga intäkter	-21	-1 965	-18	-1 962
Korrigerig tidigare tax	-	11	-	11
Förändring uppskjuten skatt	-2 274	-1 574	-	-
Skatt på årets resultat enligt resultaträkningen	4 983	3 524	1 347	11
För framtida underskottsavdrag	-	-	-	217
Uppskjuten skatt	8 554	6 280	-	-

Den gällande skattesatsen är 28 %.

Not 8 Byggnader och mark

	Koncernen		Moderbolaget	
	2005	2004	2005	2004
Ing. anskaffningsvärde	41 594	42 552	17 295	14 848
Ing. ansk. värde via förvärv av dotterbolag		40	17 746	3 782
Anskaffning under året	2 051	5 617	6	2 402
Avyttrat under året	-288	-6 316	-3	-3 738
Utrangeringar		-300	-	-
Utgående ackumulerat anskaffningsvärde	43 360	41 594	35 045	17 295
Ing. ackumulerade avskrivningar	-10 854	-10 029	-2 571	-1 346
Ing. ack. avskrivningar via förvärv av dotterbolag	-210	-896	-6 814	-1 467
Årets avskrivningar	-1 271	-1 340	-925	-482
Årets avyttring	88	1 335		724
Utrangeringar		76	-	-
Utgående ackumulerade avskrivningar	-12 247	-10 854	-10 309	-2 571
Utgående planenligt restvärde	31 112	30 740	24 735	14 724
Ingående nedskrivningar	-546	-546	-	-
Utgående bokfört värde	30 567	30 194	24 735	14 724

Byggnadernas taxeringsvärde i moderbolaget uppgår till 26 332 Tkr och i koncernen till 29 052.

Not 9 Maskiner och andra tekniska anläggningar

	Koncernen		Moderbolaget	
	2005	2004	2005	2004
Ing. ansk. värde via förvärv av dotterbolag	20 868	15 145	-	-
Försäljning, uttrangering	-1 691	-15 145	-	-
Inköp	19 561	20 868	-	-
Utgående ackumulerat anskaffningsvärde	38 738	20 868	-	-
Ing. ack. avskrivningar via förvärv av dotterbolag	-4 029	-7 376	-	-
Försäljning, uttrangering	628	7 376	-	-
Årets avskrivningar	-4 329	-4 029	-	-
Utgående ackumulerade avskrivningar	-7 730	-4 029	-	-
Utgående planenligt restvärde	31 008	16 839	-	-

Not 10 Inventarier, verktyg och installationer

	Koncernen		Moderbolaget	
	2005	2004	2005	2004
Ingående anskaffningsvärde	13 364	32 190	10 527	5 596
Ing. ansk. värde via förvärv av dotterbolag	19	-2 433	19	3 774
Anskaffningar under året	3 230	1 397	2 757	1 397
Försäljning, utträngning	-691	-17 790	-642	-239
Överl till BDX Företagen AB	-305			
Utgående ackumulerat anskaffningsvärde	15 616	13 364	12 662	10 527
Ing. ackumulerade avskrivningar	-6 588	21 623	-4 613	-2 737
Ing. ack. avskrivningar via förvärv av dotterbolag	-10	-	-10	-
Försäljning, utträngning	500	17 313	427	43
Årets avskrivning	-2 301	-2 278	-1 952	-1 919
Överl till BDX Företagen	286			
Utgående ackumulerade avskrivningar	-8 113	-6 588	-6 148	-4 613
Utgående planenligt restvärde	7 503	6 775	6 513	5 914
Avskrivningar utöver plan	-	-	-827	-33
Utgående restvärde	7 503	6 775	5 686	5 881

Not 11 Förbättringskostnader på annans fastighet

	Koncernen		Moderbolaget	
	2005	2004	2005	2004
Ingående anskaffningsvärde via förvärv av dotterbolag	4 858	4 858	-	-
Utgående ackumulerat anskaffningsvärde	4 858	4 858	-	-
Ing. ackumulerade avskrivningar	-2 350	-2 107	-	-
Försäljning, utträngning	-	-	-	-
Årets avskrivning	-243	-243	-	-
Utgående ackumulerade avskrivningar	-2 593	-2 350	-	-
Utgående restvärde	2 265	2 508	-	-

Koncernens samtliga tillgångar är försäkrade i Trygg Hansa. I försäkringen ingår egendoms-, avbrotts-, ansvars-, rättskydds-, entreprenad- och tjänstereseförsäkring.

Not 12 Aktier och andelar i dotterbolag

Direkt ägda i moderbolag	Säte	Antal	Innehav	Nominellt	Bokfört
BDX Industri AB, 556193-5924	Luleå	10 000	100%	100	1 496
BDX Miljö AB, 556110-6104	Luleå	2 000	100%	100	366
Hit & Dit AB, 556211-8470	Luleå	108	54%	100	108
Haparanda LBC AB, 556137-1989	Haparanda	8 500	100%	100	1 989
Däckproffset i Luleå AB, 556249-6645	Luleå	7 850	98%	100	510
Mejerifrakt ek för i likvidation, 797000-2270	Luleå	100			420
Moderbolagets aktier i dotterbolag					4 888

Följande tidigare helägda dotterföretag har per den 30.4 2005 fusionerats med moderbolaget. Verksamheten var redan den 1.1 2004 överlåtten till moderbolaget. I moderbolagets resultaträkning för år 2004 ingår följande värden som hänför sig till tiden före fusionen.

Bolag	Org.nr	Netto oms	Rörelseresultat
Lulefrakt AB	556110-6104	352 108	6 675

Följande tidigare helägda dotterföretag till BDX Miljö AB, har per den 31.5 2005 fusionerats med BDX Miljö AB, dotterbolag till BDX Företagen AB. Bolaget har inte haft någon verksamhet sedan 2003. I BDX resultaträkning för år 2004 ingår ingen nettoomsättning som härrör från tiden före fusionen.

Bolag	Org.nr	Netto oms	Rörelseresultat
Kiruna Oljetransporter AB	556480-4556	0	-146

Koncernmässiga värdet på tillgångar och skulder som övertagits av moderbolaget vid fusionen var följande:

Lulefrakt AB	
Anläggningstillgångar	11 862
Omsättningstillgångar	34 743
Obeskattade reserver	-6 363
Skulder	-1 363
Netto	-38 879

Not 13 Andelar intresseföretag

Moderbolaget	Säte	Antal	Andel	Nominellt	Belopp
Trätransporter i Norrb. AB, 556230-9350	Luleå	3 000	1	100	300
Andelar i intressebolag					300
Koncernen					
Trätransporter i Norrb. AB, 556230-9350	Luleå	3 000	1	100	406
Andelar i intressebolag					406

Not 14 Joint Ventures

Direkt ägda i moderbolag	Säte	Andel	Belopp
HB Bergbyggarna i Norr, 916598-0914	Luleå / Stockholm	1	2 323
			2 323

Ovanstående bolag är joint ventures där BDY Företagen AB är samägare enligt samarbetsavtal om gemensamt bestämmande inflytande.

Not 15 Andra långfristiga värdepappersinnehav

	Koncernen		Moderbolaget	
	2005	2004	2005	2004
Ingående anskaffningsvärde	588	738	573	48
Ingående anskaffningsvärde via förvärv av dotterbolag	-	-150	-	525
Anskaffningar under året	-	-	-	-
Försäljning o värdeminskning	-60	-	-60	-
Värdeminskning	-	-	-	-
Koncernelemivering	-	-	-	-
Utgående anskaffningsvärde	528	588	513	573

Not 16 Eget kapital

Koncernen	Aktiekapital	Bundna reserver	Fritt eget kapital	Årets vinst	Summa
Eget kapital 04.12.31	68 902	39 070	9 560	6 811	124 343
Vinstdisposition			6 811	-6 811	
Justering p.g.a resultat vid förvärv		4 976	-7 156		-2 180
Årets vinst				12 972	12 972
Eget kapital 04.12.31	68 902	44 046	9 215	12 972	135 135
Moderbolaget	Aktiekapital	Bundna reserver	Fritt eget kapital	Årets vinst	Summa
Eget kapital 03.12.31	68 902	27 887	9 726	303	106 818
Utdelning 3 kr / aktie			-1 746	-303	-2 048
Fusionsresultat 2005			-6 355		-6 355
Årets vinst				3 361	3 361
Eget kapital 04.12.31	68 902	27 887	1 625	3 361	101 775

68 902 aktier á nominellt 1 000 kr

Not 17 Långfristiga skulder

	Koncernen		Moderbolaget	
	2005	2004	2005	2004
Övriga skulder kreditinstitut	-	-	-	-
Inteckningslån	-	-	-	-
Övriga långfr. skulder	-	30	-	30
Checkräkningskredit	45 902	24 100	9 828	16 381
	45 902	24 130	9 828	16 411

Inga skulder förfaller till betalning senare än 5 år från balansdagen

Not 18 Checkräkningskredit

Beviljat belopp på checkräkningskredit uppgår i koncernen till 101 000 tkr (69 500).

Not 19 Pågående tjänsteuppdrag

	Koncernen		Moderbolaget	
	2005	2004	2005	2004
Uppdragsinkomster som redovisats som under räkenskapsperioden	29 242	23 715	29 242	23 255
Akkumulerade uppdragsutgifter under räkenskapsperioden	-22 660	-13 447	-22 660	-13 447
Erhållna förskott	6 582	10 268	6 582	9 808

Not 20 Upplupna kostnader och förutbetalda intäkter

	Koncernen		Moderbolaget	
	2005	2004	2005	2004
Upplupna löner och semesterlöner	8 439	7 593	6 117	5 447
Upplupna soc. avgifter	6 297	5 669	4 686	4 554
Övriga poster	5 147	1 844	4 199	1 286
	19 883	15 106	15 003	11 287

Not 21 Ställda säkerheter

	Koncernen		Moderbolaget	
	2005	2004	2005	2004
Ställda panter				
Företagsinteckning	85 950	88 100	81 450	81 450
Fastighetsinteckning	34 156	34 156	33 356	33 356
	120 106	122 256	114 806	114 806
Ansvarsförbindelser				
HB Bergbyggarna i Norr	6 828	5 369	6 828	5 369
Bankgarantier	4 366	4 495 3	466	3 696
	11 194	9 864	10 294	9 064

Till bolagsstämman i BDX Företagen AB, org nr 556207-3329

Jag har granskat årsredovisningen, koncernredovisningen och bokföringen samt styrelsens och verkställande direktörens förvaltning i BDX Företagen AB för år 2005-01-01 – 2005-12-31. Det är styrelsen och verkställande direktören som har ansvaret för räkenskapshandlingarna och förvaltningen. Mitt ansvar är att uttala mig om årsredovisningen, koncernredovisningen och förvaltningen på grundval av min revision.

Revisionen har utförts i enlighet med god revisions-sed i Sverige. Det innebär att jag planerat och genomfört revisionen för att i rimlig grad försäkra mig om att årsredovisningen och koncernredovisningen inte innehåller väsentliga fel. En revision innefattar att granska ett urval av underlagen för belopp och annan information i räkenskapshandlingarna. I en revision ingår också

att pröva redovisningsprinciperna och styrelsens och verkställande direktörens tillämpning av dem samt att bedöma den samlade informationen i årsredovisningen och koncernredovisningen. Som underlag för mitt uttalande om ansvarsfrihet har jag granskat väsentliga beslut, åtgärder och förhållanden i bolaget för att kunna bedöma om någon styrelseledamot eller verkställande direktören är ersättningskyldig mot bolaget. Jag har även granskat om någon styrelseledamot eller verkställande direktören på annat sätt har handlat i strid med aktiebolagslagen, årsredovisningslagen eller bolagsordningen. Jag anser att min revision ger mig rimlig grund för mitt uttalande nedan.

Årsredovisningen och koncernredovisningen har upprättats i enlighet med årsredovisningslagen och ger

därmed en rättvisande bild av bolagets och koncernens resultat och ställning i enlighet med god redovisnings-sed i Sverige.

Jag tillstyrker att bolagsstämman fastställer resultat-räkningen och balansräkningen för moderbolaget och för koncernen, disponerar vinsten i moderbolaget enligt förslaget i förvaltningsberättelsen och beviljar styrelsens ledamöter och verkställande direktören ansvarsfrihet för räkenskapsåret.

LULEÅ DEN X MARS 2006

ROLF ANTILA
AUKTORISERAD REVISOR

Resultaträkningar BDX Företagen med dotterbolag före elimineringar, koncern

	BDX Företagen AB	BDX Industri AB	BDX Miljö AB	Däck- proffset i Luleå AB	Haparanda LBC AB	Hit & Dit AB	Summa
Intäkter i rörelsen							
Nettoomsättning	1 240 499	72 599	42 959	8 341	0	12	1 364 411
Avgår punktskatter	0	0	0	0	0	0	0
Provisionsintäkter	41 513	0	693	0	0	0	42 206
Förändring av lager av produkter i arbete, färdiga varor och pågående arbete	-777	0	0	0	0	0	-777
Övriga intäkter	5 017	7 226	487	0	42	0	12 772
Summa intäkter	1 286 252	79 825	44 139	8 341	42	12	1 418 611
Maskin- och transportkostnader	-1 139 611	-22 934	-27 661	0	0	0	-1 190 206
Material, varuinköp o div entr.kostn	-67 961	-13 813	-9 857	-4 637	0	0	-96 268
Övriga externa kostnader	-29 949	-15 050	-1 441	-1 145	0	-5	-47 589
Personalkostnader	-44 951	-11 528	-3 947	-1 742	0	0	-62 170
Avskrivningar	-2 963	-4 782	-310	-141	-34	0	-8 229
Rörelseresultat	817	11 719	923	676	8	7	14 149
Resultat från andelar i joint ventures	2 074	0	0	0	0	0	2 074
Ränteintäkter o övr finansiella intäkter	1 830	50	61	10	0	1	1 952
Räntekostnader o övr finansiella kostnader	-355	-358	-1	-18	0	0	-732
Resultat före bokslutsdisp o skatt enligt resultatrkg	4 366	11 411	982	668	8	8	17 443
Bokslutsdispositioner	343	-8 009	-285	-170	0	0	-8 122
Resultat före skatt	4 708	3 402	697	497	8	8	9 321
Skatt	-1 347	-996	-211	-144	-8	-2	-2 708
Årets resultat	3 361	2 406	486	354	0	6	6 612

Harry Karlsson
ordförande

Anders Öqvist
Vice ordförande

Mikael Altenburg

Tomas Turovaara

Tommy Bergström

Thord Palmgren

Mats Öhrlund

Lennart Åsén

Jan Fransson

BDX

SMÅ NÄR DET BEHÖVS. STORA NÄR DET KRÄVS.